



bedrijfsadviseurs

Duurzaamheidsverslag
2012



Arbo



Bodem



Duurzaamheid



Energie



Geluid



Kwaliteit



Lucht



Milieu



Veiligheid



Water



GRI index

1.1

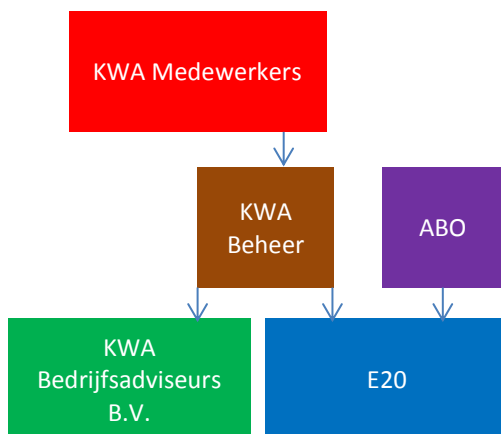
2.1-2.7

4.1

EN26

Voorwoord

Voor u ligt het eerste duurzaamheidsverslag van KWA Bedrijfsadviseurs B.V. Alle relevante duurzaamheidskwesities van de organisatie zijn in dit verslag weergegeven. Er wordt besproken wat KWA in het afgelopen jaar heeft uitgevoerd op het gebied van duurzaamheid en wat de plannen zijn voor de komende jaren. Duurzaamheid is daarbij geen vraag meer, maar vormt een vast onderdeel van onze bedrijfsvoering. Echter, in verhouding tot onze werkzaamheden voor bedrijven zijn de interne duurzaamheidskwesities in omvang en impact beperkt. De adviezen die wij geven hebben een veel grotere impact in het kader van duurzaamheid. Onze grootste ambitie is dan ook op dit vlak te vinden. Het motto hierbij is: 'KWA zet zijn kennisspecialismen in om bedrijven praktisch te helpen bij het duurzaam produceren van producten'.



Introductie

KWA Bedrijfsadviseurs B.V. is een onafhankelijk adviesbureau gevestigd in Amersfoort. KWA helpt bedrijven bij het ontwikkelen en realiseren van oplossingen die bijdragen aan het resultaat en de continuïteit van het bedrijf. Daarbij is KWA actief op tien kerncompetenties: duurzaamheid, arbo, bodem, energie, geluid, kwaliteit, lucht, milieu, veiligheid en water. KWA kenmerkt zich door betrouwbare en praktische kennis in te zetten voor langdurige en professionele verbintenissen met onze relaties. KWA Bedrijfsadviseurs B.V. is ontstaan uit de vereniging Krachtwerktuigen, welke opgericht is in 1915. Door de jaren heen zijn we van een energieadviesbureau getransformeerd naar een breed adviesbureau op tien werkvelden.

De adviseurs zijn mede-eigenaar van ons bedrijf. Daardoor denkt en handelt iedere adviseurs als een ondernemer. Ieder van ons is zelf verantwoordelijk voor een goede relatie met uiteindelijk tevreden klanten en de best mogelijk resultaten. In Vlaanderen hebben we een energieadviesbureau opgericht: E20 nv. E20 nv is opgericht in 2008 door de Executes groep van Frank de Palmaenaer (ABO) en KWA. Zij richten zich op de Belgische markt voor de gebouwde omgeving en de industrie. Dit verslag heeft alleen betrekking op werkzaamheden en activiteiten van KWA in Nederland.

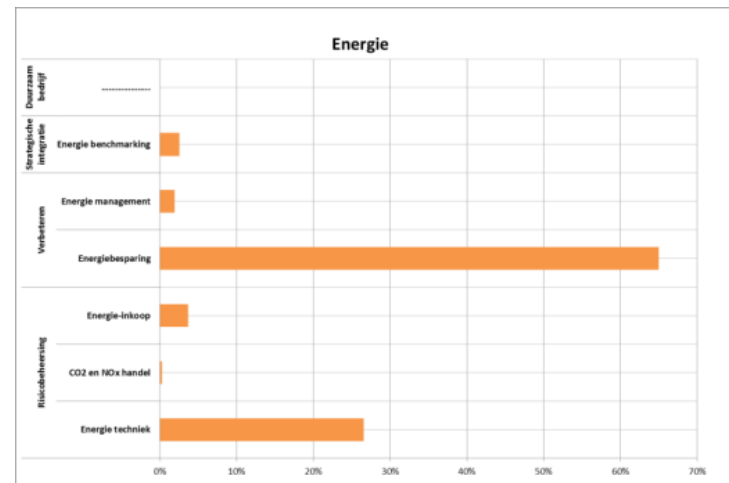


KWA zet zijn kennisspecialisten in om bedrijven praktisch te helpen bij het duurzaam produceren van producten.

Het gaat om de samenhang tussen de adviezen en duurzaamheid. KWA symboliseert deze samenhang door een 'Rubiks' kubus. Om de adviezen die KWA geeft te plaatsen verdelen wij de adviezen eerst verticaal per rij en daarna horizontaal per duurzaamheidsissue (onze vakgebieden) en adviesdienst.



In het jaar 2012 is de omzet verdeeld over de verschillende vakgroepen, zoals te zien is in figuur 1. Voor energie is de samenhang tussen duurzaamheid en de adviezen die we geven nader uitgewerkt.



Duurzaamheid binnen KWA en bij zijn stakeholders (klanten) zorgen voor een kleurrijke aanpak waarbij de samenhang inzichtelijk kan worden gemaakt. Als we de samenhang kennen weet een bedrijf waar zijn issues liggen en welke duurzaamheidsissues belangrijk zijn voor het bedrijf.

Het gaat om de zaken intern op orde te hebben om extern te communiceren.

**KERNGEGEVENS
KWA BEDRIJFSADVISEURS 2012**

65 medewerkers: +3%
in 2012
Gemiddelde leeftijd: 42
Gemiddelde
dienstjaren: 10

9 procent toename
vrouwelijke
medewerkers

45 procent WO opgeleid
40 procent HBO opgeleid
15 procent overige
opleiding

10 procent van omzet is
budget training en
opleiding

75 procent van de
medewerkers is eigenaar
van KWA

1 nieuwe
samenwerking in 2012

2.895 kg papier
70 kg plastic
gescheiden ingeleverd
Klein chemisch afval 25 kg

582.000 gereden
zakelijke kilometers: +
10% in 2012

12.800 Nm³ aardgas: -31% in
2012
62.400 kWh elektriciteit: -
4% in 2012
3.000 kWh elektriciteit
opgewekt uit eigen
zonnepanelen

181 ton CO₂ uitstoot: -
1,15% in 2012

DUURZAAMHEID BIJ KWA

KWA Bedrijfsadviseurs beschouwt haar medewerkers en haar klanten als de meest belangrijke stakeholders voor het bedrijf. Zij zijn essentieel voor de duurzame ontwikkeling van de organisatie. Daarnaast zijn de overheid en de omgeving belangrijk. Bij alle activiteiten van KWA staan deze groepen dan ook centraal. Aan de hand van de perspectieven vanuit de stakeholders en het perspectief van de organisatie is er een materialiteitsmatrix opgesteld die het mogelijk maakte om de relevante duurzaamheidskwesities te selecteren. De kwesities worden onderverdeeld in drie categorieën: Milieu, Mens en Maatschappij.

MILIEU

Als adviesbureau is het grootste gedeelte van de impact op milieu gebied van KWA te vinden in het zakelijk verkeer en de huisvesting. KWA probeert zoveel mogelijk rekening te houden met de milieubelasting. Zo is KWA het afgelopen jaar een discussie geweest over de huisvesting van het kantoor. De locatie van het kantoor, dichtbij het station van Amersfoort gelegen, was een belangrijk punt om uiteindelijk het contract met de huurder te verlengen. Op deze manier nemen we bij elke beslissing die we nemen de duurzaamheidscriteria mee en willen we in de toekomst zorgen voor een klimaat neutrale organisatie.

Transport

KWA Bedrijfsadviseurs bestaat uit een groep van gemiddeld 59 adviseurs die allen veel op pad zijn naar klanten. Alle adviseurs zijn in bezit van een eigen auto. Het kantoor leaset 1 bedrijfsauto waar een veldmedewerker gebruik van maakt.

Door de centrale locatie van het kantoor, op 5 minuten loopafstand van station Amersfoort, worden medewerkers en gasten aangemoedigd om met het openbaar vervoer te reizen. In de afgelopen jaren heeft KWA verschillende initiatieven opgestart om het zakelijk verkeer verder te verduurzamen.

De medewerkers kunnen gebruik maken van een deelauto van Greenwheels, gesitueerd op nog geen 50 meter afstand van het kantoor. In 2011 en 2012 bedroeg de afgelegde afstand met het Greenwheels abonnement respectievelijk 2.715 en 2.933 kilometer.

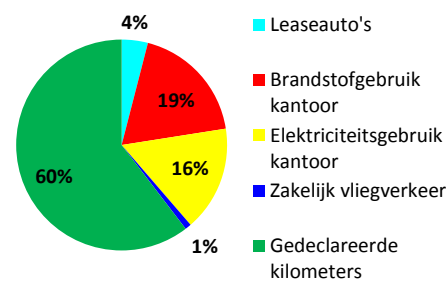
Daarnaast is er voor alle medewerkers een cursus Het Nieuwe Rijden georganiseerd. Hierbij werd aandacht gevestigd op zowel veilig gedrag op de weg als zuiniger rijden. KWA onderkent het feit dat, al hoewel het gebruik van de Greenwheels auto de laatste jaren is gestegen, dit maar een klein deel is van het totale autogebruik. De totale hoeveelheid zakelijke kilometers worden dan ook gecompenseerd via een CO₂-compensatie programma van de Climate Neutral Group.

Verder is KWA Bedrijfsadviseurs in 2012 een verkenning gestart naar de aanschaf of lease van een elektrische auto. De auto kan op het parkeerterrein van het kantoor geplaatst worden, te gebruiken voor alle medewerkers. Aanmoedigen van het gebruik van deze auto moet in de toekomst leiden tot minder woon-werkverkeer met de auto en schonere zakelijke kilometers.

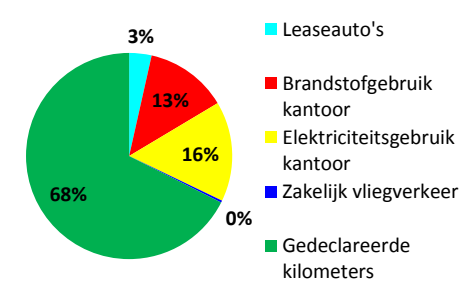
Energie

KWA houdt al jaren zicht op de CO₂ footprint van de organisatie. Het energieverbruik van het kantoor is op te delen in het aardgasverbruik en het elektriciteitsverbruik. Beide verbruiken laten een afname zien ten opzichte van 2011, waarbij het aardgasverbruik aanzienlijk is verminderd met 31 procent. Belangrijkste reden hiervoor is het vervangen van de CV-ketels. De CO₂ footprint van 2011 en 2012 zijn hieronder te vinden. Al sinds 2009 heeft KWA ongeveer 25 m² aan zonnepanelen op het dak van het gehuurde pand liggen. Deze zonnepanelen leveren gemiddeld 3.000 kWh elektriciteit op die direct aan het elektriciteitsnet van het pand wordt geleverd.

CO₂-footprint 2011 (totaal 183,1 ton CO₂)



CO₂-footprint 2012 (totaal 181,0 ton CO₂)



GRI index

EN1-2

EN8

EN16

EN18-19

EN22

Materialen

De belangrijke impact op het gebied van materialen komt voor KWA van het gehuurde pand zelf. In 2012 heeft KWA een nieuwe huurovereenkomst afgesloten voor het komende decennium. Een voorwaarde voor het afsluiten van de overeenkomst was voor beide partijen dat er verbouwd zal worden aan het pand in 2013. De verbouwing brengt voor KWA een goede mogelijkheid mee om te kijken naar de duurzaamheid van het pand. Een van de medewerkers van KWA heeft een training gevolgd over BREEAM, een beoordelingsmethode om de duurzaamheidsprestaties van een gebouw te bepalen. De ambitie is om in 2013 aan de hand van de BREEAM richtlijnen de duurzaamheidskwesties in het pand aan het licht te brengen. Deze kwesties worden dan tijdens de verbouwing zoveel mogelijk aangepakt.

Daarnaast houdt KWA zich al enige jaren bezig met duurzame inkoop. De ambitie is om de harde inkoopcriteria te hanteren vanuit Overheidsprogramma Duurzaam Inkopen.

Voor de lunch worden biologische producten aangeschaft. Op dit moment betreft dit ongeveer 20 procent van de inkoop. Het streven is dit steeds verder uit te bouwen.

Daarnaast heeft KWA in 2012 een investering gedaan in nieuwe computers en telefoons voor de medewerkers. Ook in de keuze voor deze producten is duurzaamheid nadrukkelijk meegenomen. Er is gekeken naar de milieubelasting en de energievraag van de artikelen.

De oude computers zijn beschikbaar gesteld aan de Nederlandse Stichting Leergeld dat het doel heeft sociale uitsluiting van kinderen uit gezinnen met minimale financiële middelen te voorkomen.

Papier

Het digitale tijdperk biedt KWA mogelijkheden om de kantooromgeving te verduurzamen. Het is niet langer nodig om alle projectdossiers te archiveren, informatie kan digitaal bewaard worden.

KWA streeft ernaar om steeds meer papierloos te werken door medewerkers bewust te maken van hun papierverbruik en in te

zetten op flexibele werkplekken.

KWA weet hierdoor de laatste jaren het papierverbruik te verminderen.

In 2011 werd er nog 5.510 kg papier ingekocht, in 2012 was dit nog maar 2.895 kg.

Bij de inkoop wordt rekening gehouden met het de milieubelasting van papier. KWA koopt alleen papier in dat het ecolabel van Lyreco draagt. Dit betekent niet alleen dat het papier FSC-gecertificeerd is maar dat er ook rekening wordt gehouden met andere milieueclaims als composteerbaarheid, afbreekbaarheid, levensduur.

Water

Als adviesbureau gebruikt KWA enkel water voor facilitair gebruik. In 2012 bedroeg dit 251 m³.

Afval

Aangezien KWA een dienstverlenende organisatie is wordt er voornamelijk regulier en papier afval geproduceerd.

Eenmaal per week wordt de restafval container geleegd. Dit betreft een 1.700 liter container die gemiddeld 50 procent vol is. De totale restafvalstroom op jaarbasis komt hiermee op gemiddeld 42.500 liter.

Voor het papierafval wordt er gerekend met papier dat wordt ingekocht en papier dat wordt ontvangen via de post. In totaal gaat het om een stroom van ongeveer 6.000 kg papier. Hiervan is 3.000 kg het papier dat in 2012 is ingekocht. De andere 3.000 kg wordt verkregen via de post in de vorm van tijdschriften, kranten en correspondentie met klanten en andere partijen. Plastic wordt binnen het kantoor apart ingezameld en aangeboden. Aan de hand van verschillende wegingen is berekend dat het ingezamelde plastic afval bij KWA neerkomt op een totale hoeveelheid van 70 kilogram voor 2012.

Binnen het kantoor van KWA wordt er ook klein chemisch afval gescheiden, hierbij valt vooral te denken aan tl-lampen en

batterijen. In 2011 bedroeg dit een totale hoeveelheid van 25 kg.
In 2013 wordt er gestreefd een samenwerking aan te gaan met een
producent van oesterzwammen. KWA levert het oude koffiedik uit
de koffiemachine aan de producent waarop vervolgens
oesterzwammen gekweekt kunnen worden.



GRI index

2.8

4.4

4.14

4.15

LA1-2

LA11-13

MENS

De medewerkers vormen de kern van KWA. De organisatie steunt op de kennis en kunde van de medewerkers. Zij zorgen voor de continuïteit van het bureau. Het is de taak van KWA om betrokken te zijn bij de medewerkers, om hen gemotiveerd en duurzaam inzetbaar te houden.

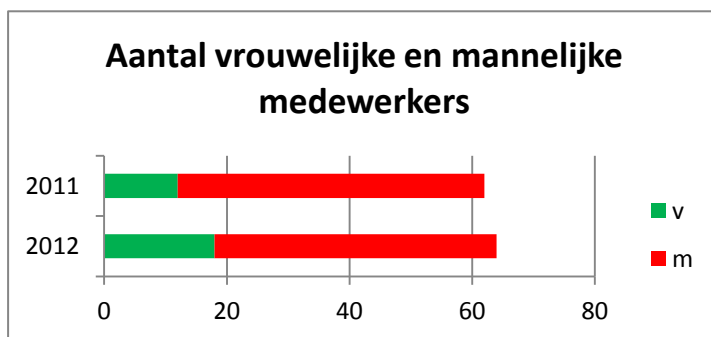
Medewerkersbestand en arbeidsvoorwaarden

Het team van KWA bestond in december 2012 uit 64 medewerkers. De man-vrouw verhouding was toen 46 tegen 18. Ten opzichte van 2011 betekent dit een toename van vrouwen van bijna negen procent.

Bij KWA wordt er zowel fulltime als parttime gewerkt, variërend van 40 uur tot 17 uur per week. Gemiddeld de helft van de medewerkers werkt parttime.

Daarnaast is er de mogelijkheid voor medewerkers om parttime vanuit huis te werken. Eind 2012 stond 30 procent van de medewerkers van KWA geregistreerd als telewerker.

Op basis van de zelfstandigheid van medewerkers laat KWA de medewerkers zelf werktijden, pauzes en vakanties inplannen. Op basis van een fulltime contract (40 uur) heeft een medewerker recht op 160 uur vakantie, 32 snipperuren en 80 ATV-uren per jaar. De arbeidsvoorwaarden van KWA worden opgesteld in overleg met de Ondernemingsraad. In 2012 is de arbeidsvoorwaardenregeling onder loop genomen en met instemming van de Ondernemingsraad gewijzigd.



Personeelsverloop

Het aantal medewerkers is toegenomen met 2 personen in 2012. In het afgelopen jaar hebben zes medewerkers KWA verlaten en zijn er 8 nieuwe medewerkers bijgekomen.

Ontwikkeling en training

De ontwikkeling van kennis en kunde van de medewerkers van KWA is erg belangrijk voor de organisatie. Dit betekent dat zij hun kennis actueel houden en scherpe adviezen kunnen bieden aan de klant. Daarnaast houdt training de medewerkers enthousiast en gemotiveerd. Een belangrijke voorwaarde voor de continuïteit van een adviesbureau. Met die reden besteedt KWA gemiddeld per jaar tien procent van de omzet aan training en interne coaching. Betrokkenheid bij de loopbaanontwikkeling van de medewerker creëert KWA door periodiek voortgangs- en functioneringsgesprekken te houden met de medewerker. Ontwikkelpunten en opleidingswensen zijn hier veel voorkomende gespreksonderwerpen.

(quote iemand die op training/opleiding is geweest)

Participatie KWA

Bij KWA is het mogelijk voor iedere adviseur om mede-eigenaar te worden van het bedrijf. De aandelen van KWA zijn in handen van de medewerkers. Dit zorgt voor hoge betrokkenheid van de medewerkers bij het bedrijf. Via aandeelhoudersvergaderingen wordt er gediscussieerd over belangrijke financiële beslissingen en de koers van het bedrijf. Per jaar wordt 50 procent van de winst uitgekeerd aan de aandeelhouders en de andere 50 procent wordt uitgekeerd aan het hele medewerkersbestand. Eind 2012 hadden 44 van de 64 medewerkers aandelen in het bedrijf.

MAATSCHAPPIJ

KWA staat midden in de maatschappij. Dit heeft niet alleen betrekking op het feit dat ons kantoor midden in woonwijk is gesitueerd maar ook dat KWA zich bewust is van de verschillende stakeholders waarmee we te maken hebben.

Klanten

KWA vindt het belangrijk dat klanten op de hoogte zijn van de ontwikkelingen binnen de markt. Transparantie staat daarom voorop bij KWA. Offertes voor adviesdiensten worden altijd duidelijk opgesteld, met daarin gespecificeerd waar uren en kosten voor worden gemaakt. Prijsstijgingen worden van tevoren bij de klant aangegeven, met een grondige onderbouwing van de redenen. Daarbij is het zo dat KWA korte lijnen met de klant nastreeft. Er zijn geen accountmanagers in dienst, er is direct contact met de uitvoerende adviseur.

Verder voert KWA geen direct werk uit voor de overheid. KWA staat voor het bedrijfsleven en daarmee waarborgt KWA de eigen integriteit.

Om de belangen van de klant mee te nemen in de adviesdiensten wordt er periodiek een klanttevredenheidsmeting uitgevoerd. Uit de gehele klanttevredenheidsmeting (KTM) van 2012 kwam naar voren dat ongeveer 80 procent van ondervraagden KWA op alle onderdelen (telefonische bereikbaarheid, offerte traject, uitvoering traject, rapportage traject, projectplanning, houding adviseur, prijs/prestatie en nazorg) een acht of hoger geeft.

Echter, in de afgelopen twee jaar heeft KWA het aantal ingevulde klanttevredenheidsmetingen zien teruglopen. De huidige KTM geeft nog steeds een representatief beeld van de klanttevredenheid. Om ervoor te zorgen KWA weer de benodigde input vanuit de klant ontvangt is er in 2012 een team opgesteld die de procedure rond de KTM gaan analyseren en verbeteren.

Daarnaast merkt KWA dat de klanten steeds meer met vragen komen om hun duurzaamheidsbeleid invulling te geven. De

kennisspecialismen van KWA worden ingezet om bedrijven praktisch te helpen bij het duurzaam produceren van producten.

“Met ondersteuning van KWA was onze Sustainable In a Generation workshop een doorslaand succes”

Hein Mous – Environment & Quality System Coordinator Mars Nederland

Kennisdelen

Een belangrijk onderdeel van duurzaamheid vindt KWA het delen van kennis. Als adviesbureau functioneert KWA tevens als kennisinstituut. De aanwezige kennis is van belang voor de organisatie maar zeker ook voor de maatschappij. Met het oog hierop is KWA partner van MVO Nederland en is er een samenwerking met Matchpoint Amersfoort en het Utrecht Sustainability Institute.

Matchpoint Amersfoort

De missie van Matchpoint is het activeren van bedrijven om betrokken te ondernemen. Eens in de twee jaar organiseert de stichting een beurs waar vraag en aanbod op het gebied van maatschappelijk betrokken ondernemen bij elkaar komt. In 2011 heeft KWA in het kader van de beurs een aantal gastlessen verzorgd op basisscholen in de omgeving. De kinderen leerden over isolatie, waterkringlopen en afvalscheiding. Voor 2013 staat er een nieuwe beurs gepland waar ook deze keer KWA kennis en kunde met enthousiasme zal inzetten!

Utrecht Sustainability Institute

In 2012 is KWA een nieuwe samenwerking aangegaan met het Utrecht Sustainability Institute (USI). Als Vriend van het USI is KWA betrokken bij de initiatieven die vanuit de stichting worden ontwikkeld. Er wordt momenteel gekeken naar manieren waarop KWA en USI meer kunnen samenwerken.

match point

MVO
NEDERLAND
PARTNER

UTRECHT
SUSTAINABILITY
INSTITUTE

GRI Index

- 3.1
- 3.4
- 3.5
- 3.6

Verslaggevingsprincipes

De verstrekte informatie in dit verslag heeft betrekking op de periode 1 januari 2012 tot en met 31 december 2012.

Reikwijdte

Dit rapport beschrijft de activiteiten van KWA Bedrijfsadviseurs B.V, gevestigd te Amersfoort.

Materialiteit

In dit verslag wordt gecommuniceerd over de economische, sociale en milieuprestaties van KWA. Aan de hand van een materialiteitsmatrix zijn de meeste materiële kwesties voor de organisatie geïdentificeerd en geselecteerd. Ook de informatiebehoefte van stakeholders zijn hierin meegewogen.

Nauwkeurigheid en betrouwbaarheid

De data voor de gerapporteerde milieu- en sociale prestatie-indicatoren zijn systematisch verzameld en verwerkt. De weergegeven cijfers zijn gebaseerd op gemeten waarden, met uitzondering van de cijfers op het gebied van afval. Deze cijfers zijn gebaseerd op inschattingen en berekeningen.

Dit is de eerste keer dat KWA Bedrijfsadviseurs een duurzaamheidsverslag opstelt over de organisatie. Er is hierbij getracht de gangbare richtlijnen zoveel mogelijk aan te houden. KWA spreekt de intentie uit om de komende jaren de dataverzameling en –analyse te optimaliseren waardoor nauwkeurigheid en betrouwbaarheid van de cijfers zullen toenemen.

Colofon

| | |
|----------------------|-----------------------------------------------------------------|
| Eindredactie: | Ruud van Kolfshooten |
| Ontwerp & productie: | Amy Keverling Buisman Ruud van Kolfshooten Bouke Bruinsma |
| Samenstelling: | Amy Keverling Buisman Bouke Bruinsma |

KWA Bedrijfsadviseurs B.V.
Regentesselaan 2
3800 BM Amersfoort
T: 033 – 422 13 08
E: desk@kwa.nl
www.kwa.nl

GRI TABEL

| Onderdelen GRI | waar te vinden in verslag |
|------------------------------------------------------------|---------------------------|
| Strategie en analyse | |
| 1.1 Directieverklaring | pag. 2 |
| Organisatieprofiel | |
| 2.1 Naam organisatie | pag. 2 |
| 2.2 Producten en diensten | pag. 2 |
| 2.3 Operationele structuur | pag. 2 |
| 2.4 Locatie hoofdkantoor | pag. 2 |
| 2.5 Landen van vestigingen | pag. 2 |
| 2.6 Eigendomsstructuur en rechtsvorm | pag. 2 |
| 2.7 Markten | pag. 2 |
| 2.8 Bedrijfsomvang | pag. 4, 8 |
| 2.9 Significante organisatorische wijzigingen | n.v.t |
| 2.10 Onderscheidingen | n.v.t |
| Verslagparameters | |
| 3.1 Verslagperiode | pag. 10 |
| 3.2 Voorgaand verslag | n.v.t |
| 3.3 Verslaggevingscyclus | Niet gerapporteerd |
| 3.4 Contactgegevens | pag. 10 |
| 3.5 Proces bepaling inhoud jaarverslag | pag. 5, 10 |
| 3.6 Afbakening van jaarverslag | pag. 10 |
| 3.7 Specifieke beperkingen | n.v.t. |
| 3.8 Basis verslaglegging | n.v.t |
| 3.9 Methodiek gegevensmeting | Niet gerapporteerd |
| 3.10 Herformuleringen eerdere verstrekte informatie | n.v.t |
| 3.11 Verandering in reikwijdte | n.v.t |
| 3.12 GRI-toepassing | Bijlage |
| Bestuur, verplichtingen en betrokkenheid | |
| 4.1 Bestuursstructuur | pag. 2 |
| 4.2 Voorzitter hoogste bestuurslichaam | n.v.t |
| 4.3 Onafhankelijkheid leden enkelvoudige bestuursstructuur | n.v.t |

| | |
|--------------------------------------------------------|--------------------|
| 4.4 Mechanismen voor aandeelhouders en medewerkers | pag. 5 |
| 4.14 Stakeholdergroepen | pag. 5 |
| 4.15 Inventarisatie en selectie stakeholders | pag. 5 |
| 5 Managementbenadering en prestatie-indicatoren | |
| Economische prestatie-indicatoren | |
| EC1 Directe economische waarden | Niet gerapporteerd |
| EC2 Financiële gevolgen klimaatverandering | Niet gerapporteerd |
| EC3 Dekking werknemersvoorzieningen jaarrekening | Niet gerapporteerd |
| EC4 Van overheid ontvangen financiële steun | n.v.t |
| EC5 Niveau salarissen | Niet gerapporteerd |
| EC6 Lokale leveranciers | Niet gerapporteerd |
| EC7 Lokale personeelswerving | Niet gerapporteerd |
| EC8 Investerings in infrastructuur | Niet gerapporteerd |
| EC9 Significante indirecte economische impact | pag. 2 |
| Milieu prestatie-indicatoren | |
| EN1 Totaal aan gebruikte materialen | pag. 6 |
| EN2 Percentage uit externe bronnen | pag. 6 |
| EN3 Direct energieverbruik | pag. 5 |
| EN4 Indirect energieverbruik | pag. 5 |
| EN5 Energiebesparing | pag. 5 |
| EN6 Energie-efficiëntie | pag. 5 |
| EN7 Verlaging energieverbruik | pag. 5 |
| EN8 Totaal wateronttrekking | pag. 6 |
| EN9 Waterbronnen voor waterverbruik | n.v.t. |
| EN10 Recycling of hergebruik water | n.v.t. |

| | |
|--------------------------------------------------------------------------------|--------------------|
| EN11 Eigen grond in beschermde gebieden | n.v.t. |
| EN12 Effecten op biodiversiteit | n.v.t. |
| EN13 Natuurlijke leefomgeving beschermd | n.v.t. |
| EN14 Beheersing effecten biodiversiteit | Niet gerapporteerd |
| EN15 IUCN Red List | n.v.t. |
| EN16 Directe emissie | pag. 5 |
| EN18 Verlaging emissie | pag. 5 |
| EN19 Emissie naar gewicht | pag. 5 |
| EN20 NO, SO naar gewicht | Niet gerapporteerd |
| EN21 Totaal aan waterafvoer | Niet gerapporteerd |
| EN22 Totaal aan afval | pag. 6 |
| EN23 Totaal aantal lozingen | n.v.t. |
| EN24 Gevaarlijk afval | n.v.t. |
| EN25 Lozingseffecten water | n.v.t. |
| EN26 Initiatieven ter voorkoming van milieueffecten | pag. 2 |
| EN27 Percentage verkocht product waarvan verpakking is ingezameld | n.v.t. |
| EN28 Monetaire waarden van significante boetes | n.v.t. |
| EN29 Milieueffect verkeer en vervoer | pag. 6 |
| EN30 Investerings milieubescherming | Niet gerapporteerd |
| Sociale prestatie-indicatoren: arbeidsomstandigheden en volwaardig werk | |
| LA1 Samenstelling personeelsbestand | pag. 8 |
| LA2 Personeelsverloop | pag. 8 |
| LA3 Voordelen fulltime medewerkers | n.v.t. |
| LA4 CAO | n.v.t. |
| LA5 Minimale opzegtermijn | Niet gerapporteerd |
| LA6 Arbocommissies | n.v.t. |

| | |
|------------------------------------------------|--------------------|
| LA7 Verzuimcijfers | Niet gerapporteerd |
| LA8 Risicobeheersingprogramma ernstige ziekten | n.v.t. |
| LA9 Gezondheid en veiligheid | Niet gerapporteerd |
| LA10 Opleiding per medewerker | Niet gerapporteerd |
| LA11 Training voor competentie management | pag. 8 |
| LA12 Prestatie en loopbaanontwikkeling | pag. 8 |
| LA13 Onderverdeling naar medewerkers | pag. 8 |
| LA14 Verhouding basissalaris man-vrouw | Niet gerapporteerd |

Sociale prestatie-indicatoren: mensenrechten

| | |
|---------------------------------------------------------------|--------|
| HR1 Clausule mensenrechten in investeringsovereenkomst | n.v.t. |
| HR2 Toetsing mensenrechten bij toeleveranciers | n.v.t. |
| HR3 Werknemerstraining mensenrechten | n.v.t. |
| HR4 Discriminatie-incidenten | n.v.t. |
| HR5 Vrijheid van verenigingen en collectieve onderhandelingen | n.v.t. |
| HR6 Kinderarbeid | n.v.t. |
| HR7 Gedwongen arbeid | n.v.t. |
| HR8 Veiligheid | n.v.t. |
| HR9 Rechten inheemsen | n.v.t. |

Sociale prestatie-indicatoren: maatschappij

| | |
|------------------------------------------------------------------------------|--------|
| SO1 Effect op gemeenschappen | n.v.t. |
| SO2 Aantal bedrijfsonderdelen geanalyseerd op corruptiegerelateerde risico's | n.v.t. |
| SO3 Anticorruptiebeleid en -procedures | n.v.t. |
| SO4 Maatregelen naar aanleiding van corruptie | n.v.t. |
| SO5 Standpunt publiek debat | n.v.t. |
| SO6 Bijdrage aan politiek | n.v.t. |
| SO7 Totaal aantal rechtszaken | |

| | |
|-------------------------------------------------------------------|--------|
| concurrentiebelemmerend gedrag | n.v.t. |
| SO8 Boetes en sancties | n.v.t. |
| Sociale prestatie-indicatoren: productverantwoordelijkheid | |
| PR1 Levensduur product of dienst | n.v.t. |
| PR2 Verbetering gezondheids- en veiligheidsincidenten | n.v.t. |
| PR3 Productinformatie | n.v.t. |
| PR4 Verplichte productinformatie | n.v.t. |
| PR5 Klanttevredenheid | pag. 9 |
| PR6 Communicatie programma's | n.v.t. |
| PR7 Incidenten m.b.t. communicatie | n.v.t. |
| PR8 Regelgeving privacy klanten | n.v.t. |
| PR9 Monetaire waarde van significante boetes | n.v.t. |