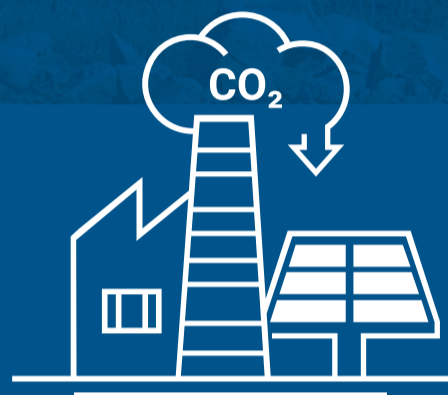


KwAdrant

23^e jaargang | Juni 2021

Swinkels Family Brewers

Duurzaam bier brouwen loopt voorop



Bier is van alle tijden, dat is niets nieuws. Wat wel nieuw is, is circulair ondernemen in de brouwerij en op een duurzamere manier bier brouwen. Dat is waar Swinkels Family Brewers voor staat. Hoe pakken zij duurzaam ondernemen aan? We praten erover met Edwin Evers, manager Operations van Holland Malt en Marthijn Junggeburth, manager.



“Swinkels Family Brewers is een groot bedrijf en kent toch een echte familiecultuur”, zegt Edwin, “en dat betekent dat wij het bedrijf op een goede manier willen doorgeven aan volgende generaties.” Marthijn vervolgt: “Wij hebben de Swinkels Circularity Index (SCI) ontwikkeld. Daarin staan de twaalf onderwerpen die bijdragen aan de SCI, zoals energie, transport en verpakkingen maar ook hoogwaardig hergebruik van onze reststromen bijvoorbeeld. Dit jaar willen we voor 55 procent circulair ondernemen, in 2025 is dat 75 procent. We halen dat door in te zetten op die verschillende onderwerpen in de SCI.” Voorbeelden van aandachtsgebieden zijn er voldoende: “Denk aan de reststromen als bierbostel en gist uit de mouterij, die zetten we elders in. Of het hergebruiken van restwarmte van onze brouwerijen en mouterijen. Naast hergebruik, voeren we ook veranderingen door binnen de processen: zo gebruiken we een zo laag mogelijke brontemperatuur bij de processen. Sommige process-engineers in onze sector zijn een beetje huiverig voor dat laatste, we willen dat doorbreken, laten zien dat het kan. Leidend zijn in onze branche in de energietransitie.”

Groei in Ethiopië

Het bedrijf streeft duurzame groei na. Een mooi voorbeeld is de brouwerij in Ethiopië. Waarom juist daar? “Omdat daar een oude biercultuur is, de welvaart toeneemt en het van oorsprong christelijke land een jonge bevolking heeft die graag een glas bier heft. Onze brouwerij daar kent 8.000 aandeelhouders, dat zijn lokale families.

“En we wedden niet op één paard.”

We ondersteunen omwonenden met elektriciteitsaansluitingen. Een voorbeeld hoe je kan groeien zonder duurzaamheid uit het oog te verliezen.”

Ondersteuning door KWA

Allebei zijn ze positief over KWA: “Omdat het bureau een heel brede expertise heeft, gecombineerd met technische knowhow. We staan voor duurzaam ondernemen maar het moet wel betaalbaar blijven. Een realistische businesscase is voor ons de basis. En

juist daar komt KWA bij kijken. De adviseurs hebben de kennis van alle mogelijkheden als de SDE+++-regeling, ODE, ontwikkelingen van de gasprijs etcetera. KWA kent ook de wet- en regelgeving die er voor ons toe doet, kent de impact van de keuzes die we maken. Daarom betrekken we jullie, met alle aanwezige kennis, al vroeg in projecten.”

Energieneutraal produceren

Ze koersen naar energieneutraal produceren, misschien is het zo ver over tien jaar. “Maar wel op een betaalbare manier”, benadrukken Edwin en Marthijn. “En we wedden niet op één paard. Alles komt aan bod zoals restwarmte, biogas van afvalwaterzuivering, geothermie en warmtepompen. Tot slot is het leuk om te vertellen dat we al zo'n 25 jaar partner zijn met KWA. Ook omdat de adviseurs veel kennis hebben van brouwerijen en de bijbehorende processen.”

Adviseur

Berry de Jong

033 422 13 44
bj@kwa.nl



Swinkels Family Brewers is ontstaan vanuit Bavaria. Inmiddels heeft het bedrijf diverse bierlabels onder haar hoede zoals La Trappe, Palm en Cornet. Swinkels staat voor groei, en circulair ondernemen is daarbij het uitgangspunt: brouwerijen die energie- en waterneutraal zijn en waar ze afval en reststoffen hergebruiken.

Energie

Vliegensvlugge training ISO 50001 voor KLM
Lees verder op pagina 2

Duurzaamheid

Hoe werkt de Verkenning?
Lees verder op pagina 4-5

Compliance

Deskundig kijken naar en in sprinklerinstallaties
Lees verder op pagina 6

Vacatures

Ben jij onze nieuwe collega?
Lees verder op pagina 8

Vliegensvlugge training ISO 50001 voor KLM

Toen de coronapandemie toesloeg, had KLM wel wat anders aan het hoofd dan de ISO 50001-norm (energiemanagement). Net na de zomer van 2020 begon de tijd te dringen en daarom kwam KWA 'aan boord' om de bijbehorende trainingen te geven in december. Met als resultaat het certificaat in maart 2021. Denise Janssen werkt bij KLM als Integrated Safety Consultant en heeft alle online trainingen georganiseerd.

De ISO 50001 staat voor het opzetten en invoeren van een energiemanagementsysteem. De KLM Groep wilde graag deze norm invoeren. Denise: "Ik kende KWA zelf al vanwege de cursus Omgevingswet die ik gevolgd heb. Toen we met enige spoed een partij zochten voor de ISO 50001 heb ik direct contact gezocht met KWA. Het voordeel van KWA is dat ze praktische kennis hebben van het bedrijfsleven, en dat combineren met experts op allerlei andere gebieden. Adviseurs Wobbe van den Kieboom en Linda Gentner hebben onze vraag voortvarend opgepakt."

Training ook kennismaking

De trainingen werden compleet online gegeven, voor een groep van 50 KLM'ers. "Ze kwamen vanuit overal binnen de KLM

Groep," weet Denise, "van Transavia, Martinair, vliegschool Eelde, Catering, KLM zelf, en nog meer. Grappig was dat ze elkaar niet echt kenden, dus de training was ook een soort kennismaking."

"Een training online geven vergt nogal wat", vervolgt ze, "maar Wobbe speelde daar goed op in: door twee keer een dagdeel te trainen in plaats van een volle hele dag, en door het interactief te maken met Kahoot-quizjes, groepen te vormen, en spelelementen toe te voegen. Dat maakt het leuk en interessant. Het boeiende was ook dat, terwijl er trainingen aan de gang waren, we nog aan het systeem bouwden. Dat deed ik deels met de input van de deelnemers in de training én van KWA. Hectisch maar goed om te doen. De



flexibiliteit van KWA kwam daarbij goed van pas."

Intervisie en feedback

Linda heeft een kleinere groep van de eerder getrainde groep getraind voor het afnemen van interne audits. Denise over die training: "Zij ging meer de diepte in wat betreft energiemangement en hoe je dan je collega's daarop audit. Linda heeft ook tijdens het terugkoment rapporten beoordeeld en intervisie georganiseerd. Dat werd gewaardeerd vanwege de goede inhoudelijke feedback."

De eindconclusie? "De inhoud was best taai, maar werd interessant gebracht door KWA. Alle deelnemers waren positief tijdens de

evaluatie. Vooral door de duidelijke en op de KLM Groep afgestemde uitleg, benaderbare trainers en de positieve uitstraling. Je merkt de ervaring van KWA met de inhoud, en zeker ook met online trainingen geven. Resultaat: uiteindelijk hebben we het certificaat behaald, zoals op de foto te zien is."

Adviseur

Linda Gentner

033 422 13 72
lge@kwa.nl



Adviseur

Wobbe van den Kieboom

033 422 13 42
wki@kwa.nl



Een gezonde werkomgeving voor SKF

SKF is een Zweeds bedrijf dat lagers, afdichtingen en smeersystemen produceert. Er staat een vestiging in Houten waar ook laboratoria gevestigd zijn. En juist daar kwam de expertise van KWA om de hoek kijken. Cees Uiterwijk is Technical Management & Maintenance coördinator bij SKF en vroeg ondersteuning bij KWA.

"We hadden het gevoel dat op onze labs de ventilatie niet optimaal functioneerde. Er waren signalen van oliegeur bijvoorbeeld. Met het oog op de gezondheid van onze medewerkers hebben we dat direct opgepakt en een rapport op laten maken door een bureau. Dat was echter nog niet voldoende

om de problemen op te lossen en toen werd KWA ingeschakeld."

Adviseurs Wobbe van den Kieboom en Pieter Westers pakten het grondig aan, aldus Cees: "Een second opinion was nodig. De combinatie van Pieter en Wobbe was prima: Pieter

voor de arbeidshygiëne en Wobbe voor de installatietechniek. Samen hebben ze ons gebouw inclusief installaties grondig bekeken. Ook zaken als de opslag van gevaarlijke stoffen werden bestudeerd. Ze hebben het bouwbesluit én arbobesluit erbij gepakt en bekeken of de ventilatierichtlijn matcht met onze behoefte. In onze labs staan zuurkasten bijvoorbeeld, hoe ga je daarmee om? Het belangrijkste is en blijft een gezonde duurzame werkomgeving voor onze medewerkers."

Uiteindelijk kwam er een rapport uit wat duidelijk aangaf wat er nodig was om een gezonde werkomgeving te garanderen. "En dat zonder gigantische investeringen", vult Cees aan. "Een van de aandachtspunten was de ventilatie binnen de laboratoria, het was niet duidelijk of de gestelde eisen in het bouwbesluit wel voldoende waren. Nu is de ventilatie zó ingesteld, dat de lucht tijdig en goed wordt verversd."

"Wat SKF als constructief ervaren was, was de uitleg op kritische vragen. Daar heeft KWA veel ervaring mee, merkten we. Alles werd goed uitgelegd en iedereen werd daarin meegenomen. Fijn is dat ik iedere week contact met KWA heb en mijn vragen snel en adequaat beantwoord worden. We willen ieder jaar een assessment inplannen op de werkvloer, zodat de werkomgeving gezond en aangenaam blijft", besluit hij.

Adviseur

Wobbe van den Kieboom

033 422 13 42
wki@kwa.nl



Adviseur

Pieter Westers

033 422 13 67
pw@kwa.nl





Omgevingswet via livestream onder de aandacht Over een half jaar is het zover

U weet het al lang: de nieuwe Omgevingswet komt eraan. Bij KWA ondersteunen we bedrijven zodat zij voorbereid zijn op die wet. Dat doen we met trainingen, Omgevingswetchecks bij bedrijven en door te adviseren. Het door ons gefaciliteerde platform KAM contactgroep besteedde aandacht aan de Omgevingswet via een live uitzending in april, vanuit de popup-studio in ons pand. Tijdens die uitzending kwam onder andere Jan van den Broek aan het woord. Hij is beleidssecretaris bij VNO-NCW. We praten met hem verder.

“Het gaat er nu niet meer om óf de Omgevingswet er komt, maar wanneer”, zegt hij, “en inmiddels gaan we ervan uit dat het 2022 is. Vooral nog 1 januari, maar als de digitale tool (DSO) dan nog niet klaar is, kan het ook 1 april of 1 juli worden.”

Fundamenteel veranderd

Wat is er fundamenteel veranderd? Jan: “Veel meer aandacht voor gezondheid en duurzaamheid. Dat is voor het eerst wettelijk vastgelegd. Via de Omgevingswet wordt de leefomgeving beter beschermd én is er meer aandacht voor duurzame ontwikkeling. Om de kansen voor komende generaties niet in gevaar te brengen. In Nederland kloppen

grote opgaves aan de deur: energietransitie, stikstofuitstoot, woningbouw. De huidige wetgeving kan blokkeren, de Omgevingswet kan juist ondersteunen, door op een meer flexibele manier die opgaven te ondersteunen. Met oog voor omgeving en milieu.” De Omgevingswet heeft lang niet altijd invloed volgens Jan: “Een flink aantal bedrijven merkt er niks van, denk aan de bakker op de hoek. De vergunningen die je hebt, die hou je. En als er al iets verandert, dan houden brancheverenigingen dergelijke bedrijven op de hoogte. Maar stel dat die bakker op de hoek zijn pand wil uitbreiden, dan moet hij rekening houden met de Omgevingswet.”

KAM contactgroep

“Mensen en bedrijven moeten altijd wennen aan nieuwe regels. Bijna niemand gaat de wetteksten zelf doorspitten. Dat doen juristen en adviseurs zoals bij KWA, die de regels uitleggen aan hun klanten. Ik zie alleen maar voordelen”, besluit Jan.

Adviseur
Linda Gentner

033 422 13 72
lge@kwa.nl



Hoe krijg je gevoel bij de Omgevingswet in de praktijk?

Door ermee te werken. Aan de hand van een fictief bedrijf en een praktische opdracht zijn de deelnemers in kleine groepen en online aan de slag gegaan om een aantal vragen te beantwoorden. Hiervoor moesten ze in de wetteksten duiken en met elkaar de antwoorden proberen te achterhalen vanuit het Besluit activiteiten leefomgeving (Bal). Dat was niet altijd makkelijk en voor veel deelnemers was dit een eerste kennismaking met de wetteksten van de Omgevingswet. “Door het gewoon te doen, wordt de drempel lager om ook in de toekomst zelf op zoek te gaan naar antwoorden vanuit de wet”, was de opmerking van een deelnemer.



Duurzaam ondernemen... doen we dat al niet heel lang?

Koningsdag heb ik gebruikt om mijn studeerkamer op te ruimen. Daar kwam ik ook oude paperassen tegen van de boerderij die mijn overgrootvader begin 1900 heeft laten bouwen. Interessante kost, zeker de bouwkosten van destijds: voor fl 6.000,- een hele boerderij. In de kantlijn van het bestekje stond met potlood erbij geschreven: hergebruik hout van oude schuur en ook: regenput vergroten om meer water op te vangen. Deze opmerkingen bleven haken rondom het thema van deze KWAdrant: duurzaam ondernemen. Is dat niet iets wat we vroeger eigenlijk ook al deden? (Her)gebruikmaken van lokale materialen en bij realisatie al verder nadenken over de toekomst en daarbij extra opties open laten (zoals een grotere regenput).

Blijkbaar zijn we in de achterliggende decennia dit besef langzamerhand kwijt geraakt en hebben we in onze zucht naar winstmaximalisatie duurzaamheid uit het oog verloren. Met alle gevolgen van dien. Gelukkig is de laatste jaren een kentering waar te nemen met een brede maatschappelijke en politieke vernieuwde aandacht voor duurzaam ondernemen. De duurzaamheidsambities van Nederland voor 2030 en 2050 zijn hoog en vormen één van de belangrijkste uitdagingen voor het bedrijfsleven van deze tijd. In deze KWAdrant laten we een aantal mooie voorbeelden zien hoe KWA hier aan meehelpt bij verschillende klanten. Hiermee helpen we om op een verantwoorde manier ook in de toekomst te blijven produceren. En wellicht vindt over honderd jaar een nazaat van mij deze KWAdrant in een oude doos en heeft dan dezelfde brainwave!

Directie KWA Bedrijfsadviseurs

André Lokhorst
033 422 13 23, al@kwa.nl

Bas Oldenhof
033 422 13 41, bo@kwa.nl

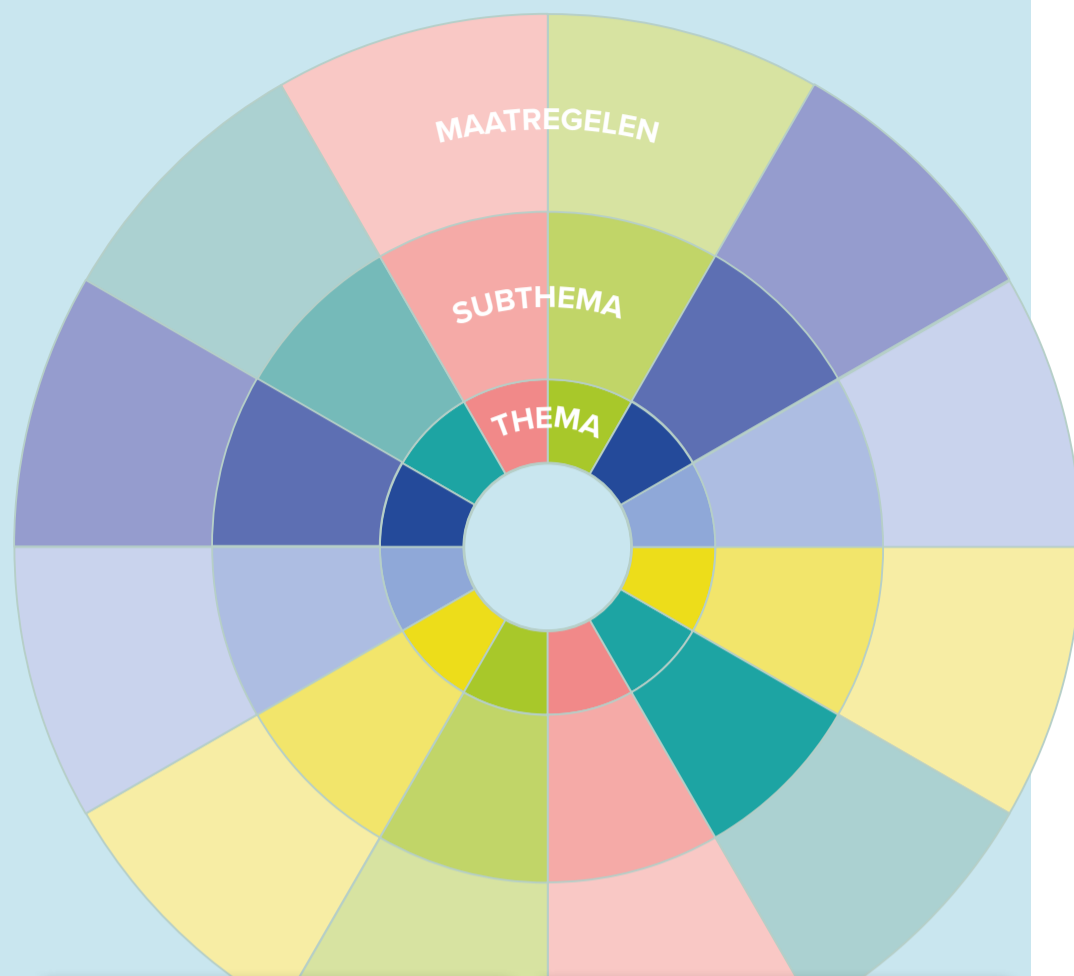
Samen uw duurzame toekomst verkennen

Samen aan de slag binnen uw bedrijf om duurzaamheid echt op de kaart te zetten? Dat kan met onze gloednieuwe methode de Verkenning. Een speelse methode die uitdaagt en activeert. Voor iedereen en uit alle afdelingen. Na afloop staat er een helder stappenplan om duurzaamheid op te pakken én uit te voeren binnen uw bedrijf.

Duurzaamheid is een hot item, in de maatschappij, binnen wet- en regelgeving, het bedrijfsleven, en uiteraard ook bij KWA. Er wordt in de komende jaren ook veel nieuwe wet- en regelgeving verwacht. Dat heeft grote impact op uw bedrijfsvoering. KWA is van de partij om u te ondersteunen. Dat doen we met de Verkenning.

Doet u mee?

KWA wil met deze concrete methode draagvlak en bewustzijn creëren, bij zowel bedrijven die al een tijd met duurzaamheid bezig zijn, als bij degenen voor wie het nog relatief nieuw is. We betrekken een dwarsdoorsnede van het bedrijf erbij, van de werkvloer tot aan de directie. Samen kom je verder. Die gemeenschappelijke verantwoordelijkheid wordt gestimuleerd. Door nu in te stappen en mee te doen, gaat u voorop mee in de golf. Doet u mee?



Adviseur

Jan van Pelt

033 422 13 81
jvp@kwa.nl



Adviseur

Marlene Huijer

033 422 13 58
mah@kwa.nl



De Verkenning is een door KWA zelf ontwikkelde methode. Het is concreet, zet aan tot nadenken, tot actie, tot het maken van keuzes en betreft een dwarsdoorsnede van het bedrijf.

Hoe werkt het, de Verkenning?

Stap 1: de Verkenning: samen mogelijkheden verkennen

Alle thema's en mogelijkheden rondom duurzaamheid liggen op tafel. Speelt een bepaald aspect niet bij uw bedrijf? Dan gaat dat stukje letterlijk van tafel. Uiteindelijk blijft een selectie op tafel van duurzaamheidsthema's die belangrijk zijn juist voor dat specifieke bedrijf, uw bedrijf. >>

Tree voor tree de Safety Culture Ladder op

Maakt u voor de bedrijfsveiligheid gebruik van de Safety Culture Ladder, ook wel Veiligheidsladder genoemd? In dit artikel leggen we uit wat dit voor instrument is, hoe u het inzet binnen uw bedrijf en hoe KWA u daarmee helpt.

De Safety Culture Ladder (SCL) is ontwikkeld door ProRail en wordt beheerd door NEN (een kennispartner van KWA). De SCL staat voor veilig handelen en werken. Daarbij zijn cultuur, houding en gedrag essentieel. Een bedrijf kan nog zoveel regels en protocollen opstellen, maar als de cultuur, houding en gedrag daar niet op aansluiten, wordt het lastig. Zoals u ziet op de illustratie loopt de SCL van heel passief naar heel actief. Hoe hoger op de ladder, hoe beter de veiligheid is geborgd in uw bedrijf. Daarnaast ziet KWA dat bij diverse branches, zoals de bouw, het verplicht is om een bepaald veiligheidsniveau

te hebben, als u bepaalde opdrachten wil uitvoeren.

Letsel heeft impact

Stelt u voor dat zich een ernstig incident met blijvend letsel voordoet binnen uw organisatie. Dat heeft impact. Op collega's, op uw reputatie. Soms wordt er dan pas gereageerd, reactief dus. Vooruitdenken kan incidenten voorkomen. Medewerkers motiveren rondom de SCL is daarbij belangrijk. Dat kunt u doen door eerst heldere en duidelijke afspraken met elkaar te maken wat wordt verwacht bij veilig handelen en



werken. Dit commitment moet vervolgens herkend worden op de werkvloer.

Houding en gedrag zijn een essentieel onderdeel dat bepalend is op welke wijze wordt gehandeld en gewerkt. Door met elkaar het gesprek aan te gaan, door het hele bedrijf heen, wordt iedereen getriggerd om over de eigen handelswijze na te denken, en gemotiveerd om houding en gedrag aan te passen.

De KWA-adviseurs ondersteunen u bij die verandering. Eerst maken we een 0-meting, observeren en vragen hoe het er nu aan

toe gaat. trainen we uw medewerkers hoe ze bijvoorbeeld hun collega's kunnen aanspreken om zo samen te zorgen voor bewust veilig werken. Op een heldere manier communiceren is namelijk net zo belangrijk als regels vaststellen. Neem contact op voor meer informatie.

Adviseur

Erik Krops

033 422 13 80
egk@kwa.nl





Ieder dag een flesje Yakult én Makeonline

Foto: Yakult

Eerst energieaudit, later besparen

Heeft u uw EED-energieaudit achter de rug? En wat nu? KWA helpt u verder bij de mogelijke besparingsmogelijkheden binnen uw bedrijf. Gebruik de resultaten uit uw EED optimaal en zet 'm in om energie- en CO₂-besparingsmogelijkheden en uw langetermijndoelen te halen.

Adviseur Fons Heuven en andere collega's zaten tot over hun oren in het uitvoeren van EED's. Deze audit geeft inzicht in de mogelijke besparingsmaatregelen en de te verwachten effecten daarvan. Het gaat hier om het energieverbruik van gebouwen, industriële processen en installaties, inclusief het vervoer. Nu werken de adviseurs aan de vervolgtrajecten.

Maak een strategisch plan

In het vervolgtraject moeten keuzes worden gemaakt welke projecten echt kansrijk zijn. Met een strategisch energieplan worden de natuurlijke momenten in kaart gebracht en slim gebruikt.


En een haalbaarheidsstudie

Fons: "We zetten een haalbaarheidsstudie op, begeleiden de SDE++-subsidieaanvraag en het verdere traject. Afhankelijk van de wensen en behoeftes van onze

klanten. Bijvoorbeeld: staat er mogelijk een verhuizing op het programma, dan is het niet handig te investeren in zonnepanelen, maar juist de aanpassingen die noodzakelijk zijn zó uit te voeren zodat deze bijdragen aan het strategisch energieplan. In onze haalbaarheidsstudie kijken we naar alle aspecten van het bedrijf."

"De grote bedrijven zijn goed op weg", concludeert hij, "ze hebben roadmaps, CO₂-reductieplannen voor de komende vijf tot tien jaar. KWA vindt dat de midden- en kleinbedrijven aan de slag moeten. Met onze ondersteuning gaat ook hun energietransitie zeker lukken." Als u meer wil weten, neem dan contact met ons op.

Adviseur
Fons Heuven



033 422 13 37
ajh@kwa.nl

Wietske Boshoven is Deputy Manager QA/QC & Environmental Issues bij Yakult en legt uit: "De organisatie merkte enige tijd geleden dat er behoefte was aan nog meer in compliance zijn met wet- en regelgeving en aan meer overzicht. We hadden al contact met KWA, want ze introduceerden **Makeonline** bij ons. Precies de juiste tool. Met **Makeonline** kunnen we managen, monitoren en borgen. En wat zo fijn is: ingewikkelde wet- en regelgeving wordt in heldere taal uitgelegd. Begrijpelijk voor iedereen die met de tool werkt.

Daarnaast zijn de verschillende ISO-normen die voor ons gelden, overlappend. In **Makeonline** wordt die samenhang tussen de verschillende normen getoond. De tool is ook heel geschikt voor periodieke terugkeer van taken, het dwingt je als het ware regelmatig bepaalde dingen te doen. Vorig jaar zijn Yakult en KWA een stap verder

gegaan en hebben we samen een maatwerk module voedselveiligheid ontwikkeld. Natuurlijk hadden we alles al duidelijk voor onszelf, maar het was wat versnipperd. Alles stond op verschillende Excel-sheets, zoals kritische controlepunten, operationele basisvoorwaarden, productieprocessen en waarborgen van voedselveiligheid. Nu staat alles in één systeem: **Makeonline**. Met één simpele zoekterm vind je wat je zoekt.

Daarnaast profiteren we van de expertise van het bureau, zoals bij het opstellen van een legionella-beheersplan en een komend geluidsonderzoek. KWA heeft de juiste experts in dienst die ons verder helpen."

Adviseur
Steven van Tilborg



033 422 13 82
svt@kwa.nl

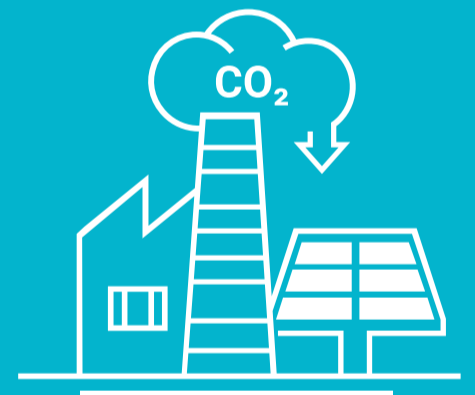
Daarna komt de verfijning: binnen een thema zitten weer subthema's. Ook die worden kritisch bekeken, welk subthema past bij ons, en welke juist niet? Die laatste gaan ook terug de doos in. U gaat van grof naar fijn, en van abstract naar concreet. Uiteindelijk blijft er een overzichtelijke shortlist over waar iedereen binnen het bedrijf zich in kan vinden.

Stap 2: strategie ontwikkelen

Ná de Verkenning is het tijd voor stap 2. U werkt aan een stappenplan of routekaart aan de hand van de gekozen thema's en subthema's. In dit plan staat waar u wil zijn over drie tot vijf jaar, welke afdelingen betrokken zijn en hoe u dat gaat doen, eventueel met de ondersteuning van KWA.

Stap 3: aan de slag

In stap 3 gaat u met uw stappenplan of routekaart aan de slag. De onderwerpen worden concreet ingevuld, met een plan van aanpak, een tijdspad en uiteraard een kostenoverzicht. Als u wil, kan KWA u hierbij ondersteunen. Wij hebben alle benodigde expertises in huis, van energie tot milieu, van arbo tot KAM-management.



Hoe veilig zijn úw lithiumbatterijen opgeslagen?

Lithium-ionbatterijen zijn tegenwoordig overal te vinden: in elektrische auto's en fietsen, en accu's van apparaten. Deze Li-ionbatterijen worden geschaard onder de categorie gevaarlijke stoffen (UN klasse 9). Wat betekent dat voor de opslag en vervoer van dergelijke batterijen?



Adviseur Fokko van de Koppel legt uit: "Er is momenteel nog niet zoveel regelgeving rondom Li-ionbatterijen. Ze zijn voor nu geclassificeerd in UN klasse 9 en het is de bedoeling dat deze batterijen in 2022 onder PGS 37 gaan vallen. Wat ik wil benadrukken, is dat Li-ionbatterijen gezien worden als een gevaarlijke stof. Dat betekent dat veilig opslaan en vervoer essentieel is. Geen paniek, maar verstandig en veilig handelen is het motto."


Fokko en zijn collega's maken regelmatig een GAP-analyse rondom de opslag van Li-ionbatterijen. Hoe werkt dat? "We kijken ter plaatse hoe de opslag in elkaar zit, maken foto's en praten met medewerkers. Waar we zoal op letten, zijn de inrichting van de opslag, brandveiligheid, blussystemen, brandoverstag, brandwerende deuren etcetera."

Zaken die hij tegenkomt: "Een lithiumbrand is lastig te blussen. Van alleen water dooft de

brand niet. Wat je als bedrijf wil, is de brand snel isoleren en bijvoorbeeld naar buiten rijden. Anders loop je kans dat de hele hal afbrandt. Dus heb je een aparte ruimte nodig of deuren die groot genoeg zijn om veilig het brandende gedeelte naar buiten te krijgen.

Blussen op de ouderwetse manier is dus lastig, beter is te koelen. KWA werkt samen met Lithium Safety Solutions, een partner die alle moderne technieken in huis heeft rondom lithiumbranden. Zij kunnen een quarantaine-ruimte inrichten voor de Li-ionbatterijen, hebben de juiste blusmiddelen, halen instabiele accu's en batterijen op, en geven advies. Kijk op de [website](#) voor meer informatie.

Adviseur
Fokko van de Koppel



033 422 13 78
fk@kwa.nl

Deskundig kijken naar en in sprinklerinstallaties

“Bij de aanleg van een sprinklerinstallatie verdienen beheer, onderhoud en de mogelijkheid tot (inwendige) inspectie meer aandacht”, stelt Mascha van Hofweegen. “De kans op lekkende systemen en disfunctioneren van sprinklers kan je daarmee beperken.” Daarnaast kunnen de voorschriften voor beheer en onderhoud van een sprinklerinstallatie en eventueel aangesloten waterreservoir volgens de KWA-specialist praktischer worden ingevuld met hetzelfde veiligheidsniveau.

Sprinklerinstallaties zijn in veel gebouwen, bedrijven en instellingen aanwezig. Ze hebben tot doel het beperken van verdere verspreiding of uitbreiding van een brand. Daarom moet een sprinklerinstallatie goed functioneren. Essentieel zijn hierbij een goed ontwerp in combinatie met gedegen beheer en onderhoud voor zowel de sprinklerinstallatie als eventueel aanwezige waterreservoirs. Er gelden voorschriften voor het beheer en onderhoud, waarbij (inwendige) inspecties als controle worden uitgevoerd. In het woud van voorschriften, is KWA de praktische gids. “Een deskundig uitgevoerde steekproef geeft dezelfde veiligheid als een volledige inwendige inspectie, zodat de kosten beperkt blijven”, zegt Mascha daarover.

Onderbouwd inspecteren

Als corrosiespecialist raakte zij betrokken bij vraagstukken rondom sprinklerinstallaties. “We hebben veel systemen geïnspecteerd. In eerste instantie vooral lekkende leidingdelen, maar we voeren ook inwendige inspecties uit in leidingen.” In Technisch Bulletin 80 (TB80) zijn regels vastgelegd over het beheer en onderhoud van sprinklersystemen. Daarbij geldt dat deze installaties vanaf 1 augustus 2021 inwendig geïnspecteerd moeten zijn,

ter controle of de systematiek van beheer en onderhoud volstaat. “Corrosie kent echter geen keiharde criteria met alleen goed of fout. Daarnaast geeft een gerichte steekproefgewijze inwendige inspectie een vergelijkbaar inzicht als een inspectie achter elke alarmklep. Met onze ervaring en kennis kunnen we de risicopunten in een sprinklersysteem selecteren. Dit heeft bij diverse bedrijven geleid tot een beperking van de kosten, omdat slechts vervanging van een gedeelte van de sprinklerleiding nodig bleek in plaats van complete vervanging.”

Er komt al een wijziging aan van het TB80 waarbij met een onderbouwd inspectieplan niet meer achter elke alarmklep een inspectie uitgevoerd hoeft te worden. “Een prima voorstel, want dan hoeft je niet meer elke sectie leeg te laten lopen om die inwendig te inspecteren. Dat beïnvloedt juist het corrosieproces negatief. Zo kan het bedrijf zich focussen op eventueel te nemen beheersmaatregelen om verdere corrosie te beperken.”

Prijzige inspecties sprinklertanks

Het plaatsen van een sprinklertank voor de voeding van de sprinklerinstallatie is aan regels gebonden. In het TB67B is

voorgeschreven hoe vaak een sprinklertank geïnspecteerd moet worden. “Vaak is het opmerkelijk dat dure sprinklersystemen worden uitgerust met sprinklertanks, waar niet altijd voldoende is nagedacht over bijvoorbeeld risico op corrosie. Inspectie van de tanks is geen overbodige luxe, maar kan wel eenvoudiger.” De jaarlijkse uitwendige inspectie (A-controle) is relatief eenvoudig uit te voeren en erg belangrijk. De inwendige inspectie (B-controle) eenmaal per vijf jaar geeft veel informatie: “Met een onderwatercamera of een duiker krijg je goed inzicht in de staat van de tank”. Eenmaal per tien jaar moet de tank echter worden geëeegd voor een inwendige inspectie (C-controle). “Bij die laatste inspectie kunnen de kosten flink oplopen onder andere vanwege back-up watervoorziening. Dit geldt voor alle tanks, terwijl bij de meeste tanks een goed uitgevoerd B-inspectie volstaat. Dan zou je alleen een C-controle hoeven uit te voeren als er onrechtmatigheden, bijvoorbeeld een beschadigde liner (folie), wordt aangetroffen.”

De kostbaarheid van de C-controle heeft de aandacht van de betrokken partijen en er wordt gewerkt aan aanpassing van het TB67B. “Het ontwerp, onderhoud en de



controles vergen aandacht, waar KWA haar kennis inbrengt. Met een meer praktische blik kijken naar de systemen en risico's, waarbij het bouwjaar niet leidend moet zijn, maar de resultaten van de B-inspectie. Zo dalen de kosten voor onderhoud en controles, maar wordt het risico niet groter”, besluit Mascha.

Adviseur

Mascha van Hofweegen

033 422 13 56
mvh@kwa.nl



Geluidsmeting: tablet en tool besparen tijd

Rob Trenning en Mujgan Omary zijn de geluidsspecialisten van KWA. Zij staan regelmatig op daken van bedrijven om het geluid te meten van bronnen zoals koelinstallaties, ventilatoren en luchtbehandelingskasten. Om dan met pen en papier te werken in wind en regen... niet handig.

Daarom werken zij tegenwoordig met een tablet. Duurzaam, omdat er geen papier meer nodig is, en het bespaart tijd, printen is overbodig geworden. Natuurlijk zijn dat niet de enige redenen zo zeggen zij: “We maken ook foto's en filmpjes, en we kunnen de precieze coördinaten vaststellen van de locatie waar we op dat moment zijn. Dat is nauwkeuriger dan een luchtfoto zoals we

eerder gebruikten. Ook gebruiken we de door collega Wouter Zijlstra en Mujgan ontwikkelde tool op de tablet. Deze tool maakt het verwerken van de meetgegevens makkelijker en efficiënter.”

Wat heeft u als klant eraan? “We werken sneller en nauwkeuriger, hoeven minder heen en weer te mailen met onze klanten en dat is

efficiënter voor beide partijen”, zegt het duo. De geluidsmeting zelf blijft specialistenwerk benadrukken Rob en Mujgan. De meting moet ook onafhankelijk gebeuren en voldoen aan bepaalde eisen. Neem contact op met KWA als u meer wil weten.

Adviseur

Mujgan Omary

033 422 13 48
mom@kwa.nl



Adviseur

Rob Trenning

033 422 13 75
rtr@kwa.nl





CO₂-reductiemanagement ISO 14001 voor Evos Rotterdam

Foto: Evos

In 2020 hebben veel bedrijven een energieaudit uitgevoerd in het kader van de Europese Energie-Efficiency Richtlijn (EED). Hiermee hebben bedrijven inzicht in kosteneffectieve maatregelen om hun energieverbruik te verlagen. Het ministerie van EZK geeft ook de mogelijkheid om op een alternatieve wijze invulling te geven aan deze verplichting. KWA ondersteunde Evos hierbij.

Bedrijven met een gecertificeerd Milieumanagementsysteem ISO 14001 mogen door toevoeging van het certificatieschema 'CO₂-reductiemanagement met ISO 14001', ook voldoen aan de EED-eis. Evos Rotterdam heeft met ondersteuning van KWA de eisen uit het certificatieschema geïmplementeerd en zich gecertificeerd. Daarmee voldoet Evos Rotterdam aan de EED-verplichting.

Helder inzicht gekregen

Met de certificering is echter veel meer bereikt. Evos Rotterdam heeft nu een beter inzicht in haar context rondom energie-efficiency en CO₂-reductie, de stakeholders en daarmee de risico's en kansen. Door gebruik te maken van de overzichtelijke excel-rapportage tool van KWA zijn veel verplichte onderdelen van het certificatieschema verwerkt tot een compact overzicht.

Dankzij de hulp van KWA én de rapportage-tool kon Evos Rotterdam zich binnen enkele maanden succesvol certificeren en ruim op tijd voldoen aan de EED-verplichting. Evos Rotterdam heeft nu niet alleen voldaan aan de verplichting, maar vooral een helder inzicht in de risico's en kansen en de daaruit voortvloeiende maatregelen die nodig zijn om de energietransitie vorm te geven.



Adviseur

Wobbe van den Kieboom

033 422 13 42
wki@kwa.nl



Verscherping arbeidsomstandigheden in gezoneerd gebied

Er is momenteel veel aandacht voor het uitvoeren van (onderhouds)werkzaamheden binnen gezoneerd gebied. Dat komt door de aanscherping of verduidelijking van het Arbeidsomstandighedenbesluit artikel 3.5e, begin 2020. KWA hielp Sime Darby Oils aan het besluit te voldoen tijdens werkzaamheden.

Tot voor kort werden normale arbeidsmiddelen in gezoneerd gebied toegepast en met een werkvergunning in combinatie met persoonlijke gasmeting. Deze werkwijze is na de aanscherping niet meer toegestaan. In gezoneerd gebied mogen géén ontstekingsbronnen worden gebracht en moet altijd gebruik worden gemaakt van de explosie-veilige variant.

Bij verbouwwerkzaamheden van Sime Darby Oils, een producent van plantaardige oliën, leverde dit een uitdagende situatie op. De gehele productieruimte waar de verbouwing moest worden uitgevoerd, is geclassificeerd als de zogeheten Zone 1 IIC T1 vanwege aanwezige secundaire gevaarbronnen én afwezige ventilatie. Veel van de werkzaamheden en daarbij benodigde

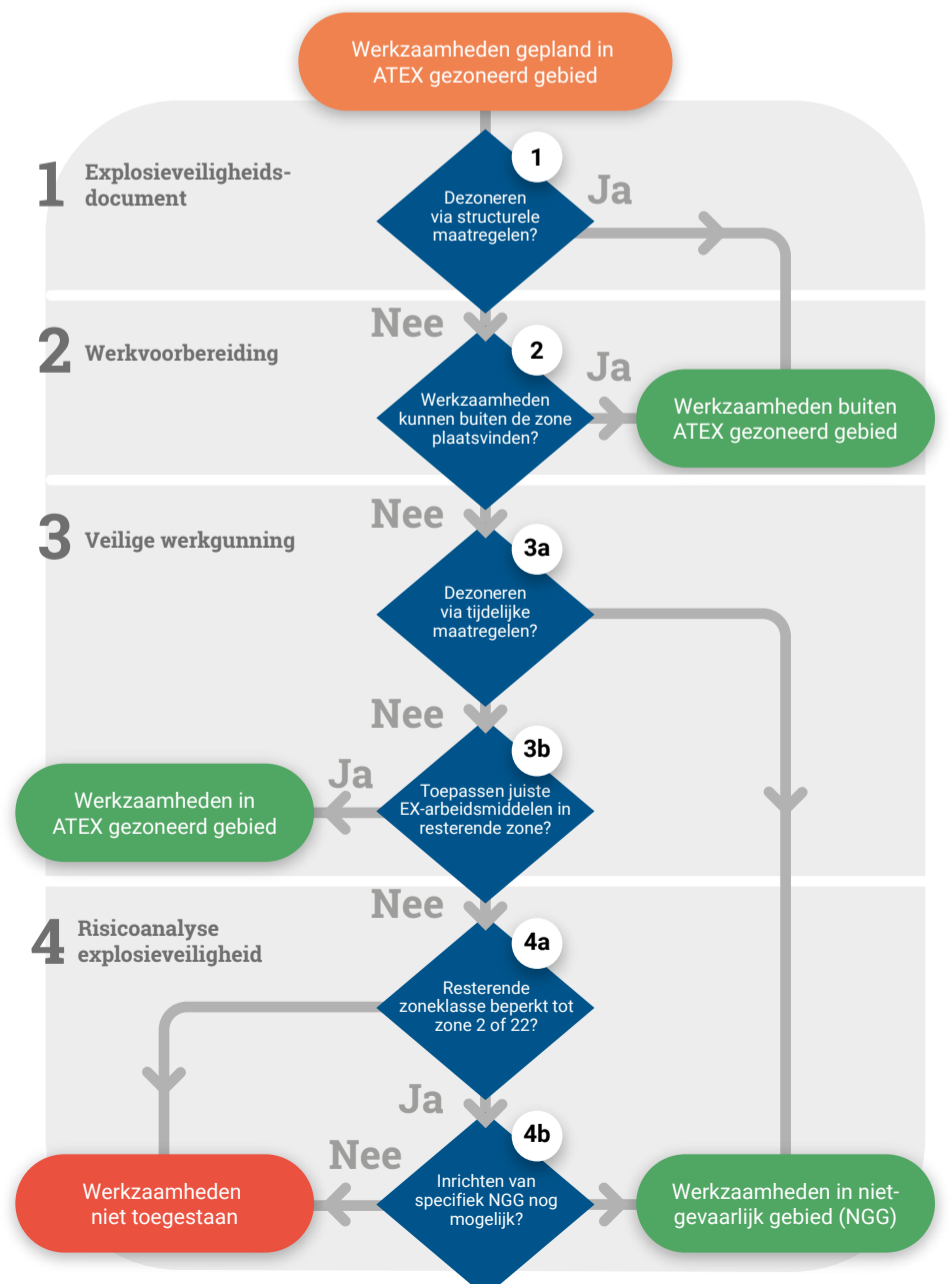
apparatuur konden niet plaatsvinden in gevaarlijk gebied met Zone 1. Om tot een werkbare situatie te komen, heeft Sime Darby KWA gevraagd een aanpak op te stellen die voldoet aan de vereisten van het Arbeidsomstandighedenbesluit.

Uiteindelijk is een pragmatische aanpak gecreëerd, zodat de geplande werkzaamheden op een veilige, verantwoorde en onderbouwde manier kunnen plaatsvinden. De precieze aanpak vindt u terug op onze website onder Projecten.

Adviseur

Fokko van de Koppel

033 422 13 78
fk@kwa.nl



KAM contactgroep Het netwerk voor de KAM-professional



Bijblijven op uw vakgebied, gelijkgestemden ontmoeten, en nieuwe dingen leren. Daar is de KAM contactgroep voor opgericht. De ruim 100 leden komen uit verschillende branches en delen hun ruime ervaring. Tweemaal per jaar vinden KAM contactdagen met een centraal thema plaats. Afgelopen 13 april was dat 'Klaar voor de Omgevingswet?', live vanuit de pop-up studio in Amersfoort. Deelnemers waardeerden de afwisseling tussen actief tv-kijken, actief aan de slag en actief meedenken. Doe ook mee de volgende keer!

Kijk voor de geplande bijeenkomsten over o.a. Impactvol communiceren, ATEX, Duurzaam ondernemen en 'Helder op je werk' op www.kamcontact.nl.

KWA faciliteert de volgende informatienetwerkgroepen

BNET 
bedrijvennetwerk
energietransitie
bnet@kwa.nl
www.bedrijvennetwerkenergietransitie.nl

Bijeenkomst
**7 okt.
2021**

Brzo 
werkgroep
secretariaat@brzowerkgroep.nl
www.brzowerkgroep.nl

Bijeenkomst
**7 sept.
2021**

Ook in coronatijd. Onze meetings worden online gehouden. Interesse? Kijk op onze websites.

Even voorstellen

In elke KWAdrant stellen wij onze nieuwe medewerkers aan u voor. Voor onze vacatures kijkt u op kwa.nl/vacatures

Richard Garcia

Van nature nieuwsgierig benader ik uitdagingen graag vanuit meerdere perspectieven. Het uitpluizen van deze uitdagingen om te komen tot pragmatische oplossingen is waar ik voor sta. Ik ondersteun klanten bij het invulling geven aan veilige en gezonde arbeidsomstandigheden. Recent ben ik vooral betrokken geweest bij het in kaart brengen van blootstelling aan gevaarlijke stoffen. Als Integrale Veiligheidskundige en afgestudeerd in menselijke factoren, ben ik breed inzetbaar. Sinds kort mag ik mijzelf ook Arbeidshygiënist in opleiding noemen met als doel een certificaat in 2023.



Functiegebied:

Arbo en Veiligheid

Vorige werkgever: Synthon Biopharmaceuticals

Joris Groot

Tijdens mijn studie geohydrologie in Utrecht raakte ik tijdens onderzoeksstages bij adviesbureaus, thuis in de wereld van bodemenergie. Ik specialiseerde mij in de aspecten van warmte-koude-opslag en geothermie met het oog op optimalisatiestrategieën. Het is mijn wens om actief bij te dragen aan de energietransitie. In de huidige markt zijn er volop mogelijkheden om mijn brede kennis op gebied van bodemenergie en vorige werkervaring bij ingenieursbureaus effectief in te zetten. Nadenken over oplossingen en het ontwerpen en ontwikkelen van optimalisatiestrategieën maken mij enthousiast.



Functiegebied:

Bodemenergie en geo-thermie

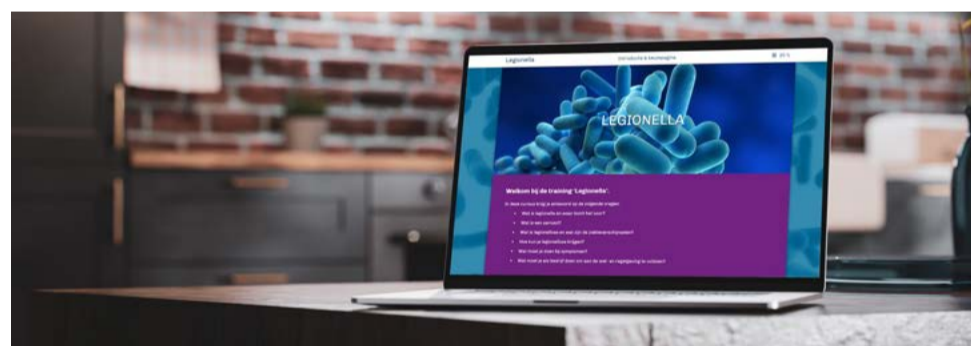
Vorige werkgever: Maykers

Nieuw bij KWA: online leren over legionellabesmettingen

Het coronavirus beheerst nu het nieuws, maar een legionellabesmetting kan ook gevaarlijk zijn. Ook op het werk kunnen uw medewerkers een legionellabesmetting oplopen. KWA heeft samen met haar partner Précon een online training ontwikkeld waarin deelnemers leren hoe een legionellabesmetting ontstaat, wat er gebeurt als je ziek wordt en hoe je legionellabesmetting kunt voorkomen.

We hebben meer online trainingen voor u en uw medewerkers. Deze e-learnings zijn laagdrempelig en op een zelf gekozen tijdstip en locatie te volgen. Liever eerst zelf de training ervaren? Uw bedrijf kan kosteloos een demovoucher aanvragen. Hiermee volgt u één training. Daarna beslist u of u uw medewerkers trainingen laat volgen.

[Meer informatie op onze website.](#)



Werken bij KWA

Jan-Carel Nieuwland, senior adviseur: "KWA scoort op werkplezier, vrijheid en betrokkenheid hoger dan vergelijkbare organisaties. Hoe dat komt? Alle collega's kunnen mede-eigenaar worden van ons bureau en hebben daarmee invloed op de koers. Een platte organisatie met directe lijnen tussen alle niveaus. Als adviseur heb je vrijheid en zelfstandigheid in de projecten die je uitvoert in bedrijfstakken die je aanspreken. Met alle kansen om te blijven leren en te ontwikkelen." Kijk op kwa.nl/vacatures

Ben jij onze nieuwe collega?

Adviseur Arbeidshygiëne

Als adviseur Arbeidshygiëne voer je onderzoeken uit en geeft op basis daarvan praktisch advies over blootstelling aan gevaarlijke stoffen, geluid, trillingen, en klimaat in productieomgevingen. Je hebt een heldere kijk op de risico's in relatie tot je vakspecialisme en weet uit ervaring welke risico's aanvaardbaar zijn en welke niet.

kwa.nl/vacatures

Adviseur Milieu

Als adviseur Milieu ondersteun je zelfstandig en in teamverband bedrijven bij het aanpakken van milieuvraagstukken en milieugerelateerde problemen. Wet- en regelgeving interpreteren en vertalen naar de milieueisen voor een klant is voor jou geen probleem. Je helpt bedrijven met het uitvoeren van hun activiteiten binnen de wettelijke kaders, met oog voor milieu én omgeving.

kwa.nl/vacatures



Adviseur en implementatiespecialist

Met onze online compliance tool **Makeonline** help jij bedrijven bij het aantoonbaar voldoen aan arbo- en milieuwet- en regelgeving. Je werkt zelfstandig aan het inrichten van software en het behandelen van klantvragen. Daarbij werk je nauw samen met vakinhoudelijke specialisten, ben je onderdeel van een hecht team en ben je de schakel tussen de klanten, collega's, wetgeving en software.

kwa.nl/vacatures