

KWA Adrant

THEMA DUURZAAMHEID

- Arbo
- Asbest
- Bodem
- Energie
- Geluid
- Kwaliteit
- Lucht
- Milieu
- Veiligheid
- Water

Oog voor innovatie én omgeving

Industriewater Eerbeek bv (verder IWE) zuivert het afvalwater van de Eerbeekse papierindustrie. De hoogwaardige zuivering verwerkt een vuilvracht die te vergelijken is met de vuilvracht van een stad als Utrecht. De omgeving én het milieu hebben hierbij continu aandacht. Door optimalisatie en innovatie draagt het bedrijf bij aan de duurzaamheidsgedachte, met aandacht voor hergebruik van biogas, water, reductie van het energiegebruik en het vrijkomen van afval.

Het zuiveren van het afvalwater van de Eerbeekse papierfabrieken Neenah Coldenhove, DS Smith Paper De Hoop en Mayr-Melnhof Eerbeek B.V., is al circa zestig jaar de kernactiviteit van IWE. Door het ontwikkelen en toepassen van innovaties, levert IWE tegenwoordig biogas én gezuiverd water terug aan DS Smith. "Naast de technologische ontwikkelingen, willen we ook een goede werkgever én buurman zijn," stelt directeur Walter Hulshof.

Geur bestrijden

Toen Hulshof rond de eeuwwisseling als directeur aantrad bij IWE, was het herstellen van de relatie met de omgeving het eerste actiepunt. "Destijds stonk de zuivering en dat was voor medewerkers en de omgeving allerminst prettig. We kozen voor een bronaanpak om te voorkomen dat stank zich kon verspreiden naar de omgeving. Het afdekken van diverse procesonderdelen, in combinatie met het plaatsen van een anti bulking reactor (tussenbeluchting) na de anaerobe zuivering, resulteerde binnen enkele maanden tot een enorme verbetering. Sinds die tijd informeren we de omgeving en de gemeente over onze acties. Deze open communicatie maakt dat betrokkenen kritisch zijn, maar wel met een positief meewerkende houding."

Met de anaerobe zuivering is het hart van de afvalwaterzuivering genoemd. "De anaerobe zuiveringsstap is inderdaad belangrijk.

Daarom willen we op korte termijn de UASB (upflow anaerobic sludge blanket) uit 2006, vervangen door een meer moderne ECSB (external circulation sludge bed). Ik verwacht geen significante toename van de biogasproductie, maar wel een lager energiegebruik in de nageschakelde aerobe zuiveringen en minder slibproductie."

Knellende wetgeving

Aan het afvalwater van de papierindustrie dienen, voor een optimaal zuiveringsproces, nutriënten te worden toegevoegd. "Dit kan met chemicaliën, maar wij gebruiken reststromen van andere bedrijven. Qua duurzaamheid een prima oplossing. De wetgeving vormt echter een obstakel voor dergelijk hergebruik. Na overleg zagen ook de gemeente Brummen en Rijkswaterstaat dit in en kregen we toestemming voor deze specifieke toepassing."

KWA wordt regelmatig ingeschakeld door IWE voor wat betreft vergunningsvraagstukken. "We hebben onlangs een nieuwe omgevingsvergunning verkregen, maar dit was niet altijd eenvoudig. Mijn ervaring leert dat verduurzaming niet alleen technologisch is, daar heb je ook wetgeving voor nodig. Die wetgeving hoeft niet vooruit te lopen, maar moet ook niet remmend werken. Sommige aspecten ga ik nooit begrijpen, zoals wanneer het gaat om mogelijkheden tot duurzaam gebruik, zoals ons biogas, met een knelpunt vanuit de wetgeving."

Terugleveren biogas

In de normale situatie is de levering van biogas aan DS Smith een mooi voorbeeld van de circulaire economie. "IWE levert sinds 2016 het uit afvalwater geproduceerde biogas terug aan DS Smith. Met hun installatie benutten zij bijna 100% van de energie-inhoud van het biogas als aardgasvervanger in hun zeer efficiënte warmtekrachtcentrale, waarbij elektriciteit en warmte volledig gebruikt kunnen worden." De wetgeving gaat echter knellen als DS Smith geen biogas kan afnemen wegens storingen. "We kunnen dan zelf elektriciteit opwekken met een verbrandingsmotor, maar dat mag slechts 500 uur per jaar. Dat vind ik vreemd. In plaats van elektriciteit opwekken, moeten we dan biogas affakkelen. Volgens mij is het milieu daar niet bij gebaat."



Doorzettingsvermogen

Hulshof en IWE zijn echter doorzetters. "Sinds vorig jaar leveren we gezuiverd afvalwater terug aan DS Smith. Dat was een lang en intensief traject, waarbij de inzet van de betrokkenen en de verkregen subsidies uiteindelijk hebben geleid tot een mooi resultaat." Een belangrijk aspect van het terugleveren is het ontharden van het gezuiverde afvalwater. "We hebben zelf een chemievrije techniek ontwikkeld en een installatie gebouwd, om de hardheid op het gewenste niveau te krijgen. Deze installatie levert daarnaast kalk dat te gebruiken is in de landbouw."

Momenteel wordt circa 100 m³/uur retourwater gebruikt door DS Smith, maar op termijn kan dit oplopen tot 200 m³/uur.

- Compliance
- Duurzaamheid
- Realisatie
- Procestechniek
- Interim-ondersteuning

"Het gebruik van retourwater leidt tot een afname van het energie- en chemicaliën-gebruik binnen het papierproces. Op termijn zal daarnaast het gebruik van grondwater deels worden vervangen door retourwater."

Toekomstplannen

IWE staat echter niet stil qua onderzoeken en innovaties. "De met ondersteuning van KWA verkregen nieuwe omgevingsvergunning geeft ons ruimte voor onderzoek en dat is een grote vooruitgang. We willen zelf slibstromen opwaarderen tot grondstof. Bijvoorbeeld door het te drogen, pelletiseren, verbranden en de vrijkomende warmte nuttig te gebruiken voor het droogproces. Dat leidt tot een reductie van onze afvalstroom, zonder dat we extra externe energie gebruiken."

Het verkrijgen van ruimte in de vergunning om testen en onderzoeken te doen, was volgens KWA-adviseur Martin van der Slik een belangrijk punt in de aanvraag. "KWA helpt bedrijven bij het aanvragen van de bestaande en toekomstige activiteiten. Een aanvraag moet leiden tot een vergunning met voldoende flexibiliteit om initiatieven te ontplooiën, zeker als het gaat om onderzoeken naar duurzaamheidsontwikkelingen, zoals bij Industriewater Eerbeek." Het opwaarderen van slibstromen en het haalbaarheidsonderzoek naar toepassing van zonne-energie voor IWE, zijn projecten voor de kortere termijn. Een project voor >>

Vervolg van pagina 1

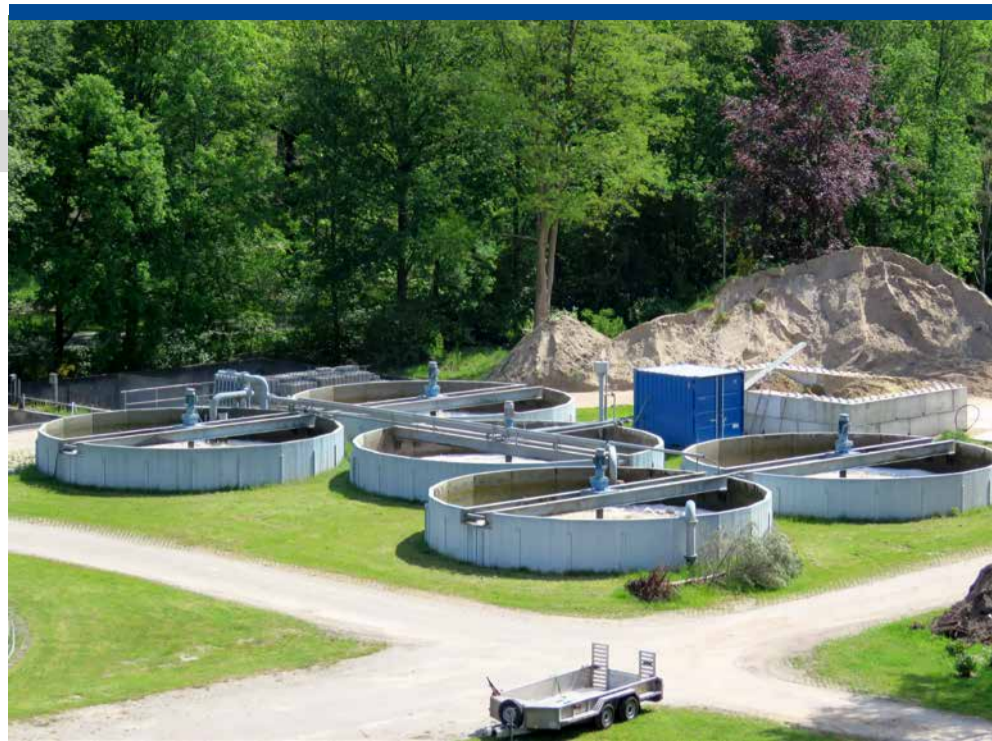
de langere termijn is het terugwinnen van zwavel uit de biogas-ontzwavelingsinstallatie. "We winnen nu al zuiver zwavel in slurry vorm; geschikt voor de druiven- en cranberryteelt als het in poedervorm beschikbaar komt. Ik denk dat die optimalisatie mogelijk is, dus staat dat nog op het to-do-lijstje voor de toekomst."

Walter Hulshof blijft enthousiast op zoek naar ideeën en mogelijkheden om bij te dragen aan innovaties. "Er zijn nog voldoende

stappen te zetten om te komen tot een circulaire economie. De technologie ontwikkelt zich continu en bij IWE werken we graag aan vernieuwingen. Kennis ontwikkelen en kennis delen staan bij ons wat dat betreft hoog in het vaandel, samen met een open communicatie naar de omgeving."

Martin van der Slik
033 - 422 13 87, mvs@kwa.nl

info



Gevaarlijke stoffen

Een meer integrale aanpak

Hoe mooi zou het zijn: over een tool beschikken, waarmee u inzicht heeft in hoe het proces rond gevaarlijke stoffen in uw bedrijf is georganiseerd. Hoe mooi is het: KWA heeft een dergelijke tool.

Bij elk bedrijf dat gevaarlijke stoffen in huis heeft, vinden wel één of meerdere activiteiten met deze stoffen plaats: een stof wordt ingekocht, aangeleverd en opgeslagen. Vervolgens wordt er mee gewerkt, waardoor medewerkers mogelijk worden blootgesteld aan deze stof.

Daarna verlaat de stof het bedrijf weer, in een product, of via water-, lucht- of afvalstroom.

Wet- en regelgeving

Voor deze activiteiten geldt een breed scala aan wet- en regelgeving, waarop wordt toegezien door diverse instanties. Zowel de

interne organisatie ten aanzien van gevaarlijke stoffen als het toezicht erop, blijkt in de praktijk vaak gefragmenteerd.

Zo moet u voor het vervoer van de stoffen voldoen aan het ADR. Voor de opslag van verpakte gevaarlijke stoffen moet u voldoen aan de eisen beschreven in PGS 15, waarnaar verwezen wordt vanuit de Wabo, het Activiteitenbesluit en de Arbowet. Voor het werken met gevaarlijke stoffen moet u voldoen aan de Arbowet en aan REACH en voor het lozen via het riool of de lucht, is de Wabo weer leidend.

De interne organisatie

Het is dan ook heel goed mogelijk dat in uw organisatie verschillende afdelingen zich bezighouden met specifieke onderdelen van het 'gevaarlijke stoffen-proces': de opslag van stoffen wordt bijvoorbeeld geregeld door de afdeling milieu, het vervoer ervan door de afdeling logistiek en het veilig werken met stoffen ligt bij de afdeling arbo. Iedere afdeling heeft behoefte aan andere informatie over de stoffen, waardoor er diverse stoffenregistraties worden bijgehouden. Een uniform overzicht ontbreekt vaak.

afdeling, kan gevolgen hebben voor de andere afdelingen en risico's met zich meebrengen. Bijvoorbeeld: het vervangen van een product met kankerverwekkende en bijtende eigenschappen, door een stof met brandbare eigenschappen. Uiteraard is die verandering goed voor medewerkers die met die stof werken. Echter, voor de opslag van het product heeft dit gevolgen, omdat er nu brandwerende voorzieningen moeten worden getroffen. En voor het transport kan gelden dat van het nieuwe product een kleinere hoeveelheid tegelijkertijd vervoerd mag worden, omdat er vanuit ADR andere eisen worden gesteld.

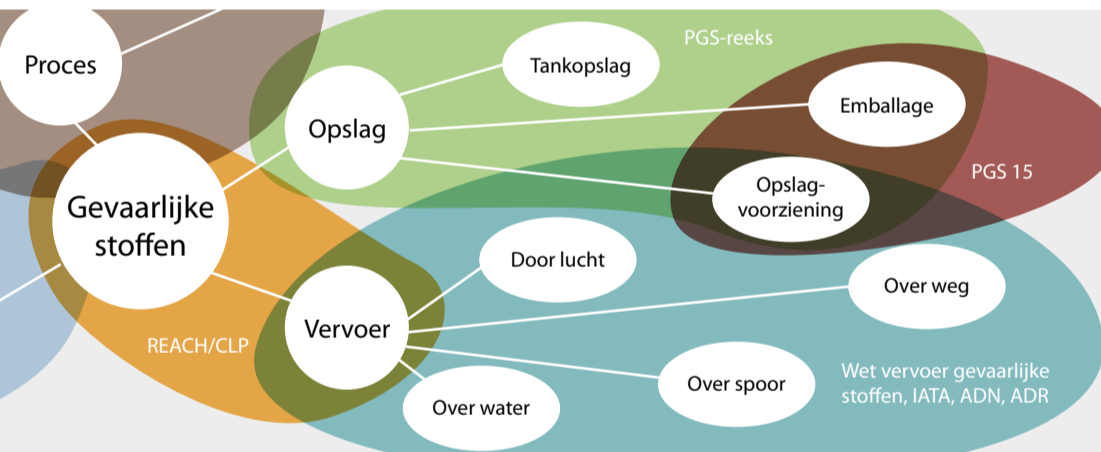
KWA-tool

Met de tool van KWA brengt u in kaart hoe de organisatie rond gevaarlijke stoffen in uw bedrijf is geregeld. Het overzicht dat u hiermee krijgt, geeft u inzicht in het proces rond gevaarlijke stoffen binnen uw bedrijf. En het identificeert uw mogelijkheden voor een efficiëntere inrichting van en de informatievoorziening rond dit proces. Wilt u meer weten over onze tool? Neem vrijblijvend contact op met onze adviseurs.

Pieter Westers

033 - 422 13 67, pw@kwa.nl

info



Het vervangen van een stof door de ene

Online training Awareness Explosieveilgheid

Explosieveilgheid speelt een belangrijke rol bij veel verschillende bedrijven. Explosierisico's worden geïnventariseerd en beoordeeld in het explosieveilgheidsdocument (EVD). Hieruit volgen maatregelen, die genomen moeten worden in zogenoemde 'ATEX-zones', om een explosie te voorkomen.

Deze maatregelen zijn allemaal onderdeel van het explosieveilgheidsdocument. Maar hoe vertaalt je de regels vanuit het explosieveilgheidsdocument eigenlijk naar de praktijk? En hoe zorg je ervoor dat je medewerkers voldoende kennis hebben om deze regels na te leven? Om dergelijke vragen te kunnen beantwoorden, is KWA samen met Précon e-learning gestart met het ontwikkelen van een awareness-training Explosieveilgheid. Het is belangrijk dat de trainingsmodule op een praktische en

pragmatische wijze alle informatie uitlegt en de belangrijkste regels weergeeft. Voor uitvoerend personeel zijn explosieveilgheid en de bijbehorende regels nu eenmaal behoorlijk complex.

De online trainingsmodule maakt gebruik van interactieve oefeningen en visualisaties. Zodat alle aangeboden kennis daadwerkelijk 'blijft hangen' bij de cursisten. Het is mogelijk om, middels maatwerk, eigen praktijkvoorbeelden in de training opgenomen te

krijgen. Dat zorgt voor (nog) meer herkenning bij uw medewerkers die de training volgen.

Bovenstaande afbeelding is een screenshot uit de module Awareness Explosieveilgheid. In deze interactieve oefening moet de deelnemer met verschillende componenten een explosie proberen te creëren. Zo wordt de kennis over de elementen van een explosie bijgebracht.



De awareness-training Explosieveilgheid bevindt zich nu nog in de conceptfase en krijgt begin augustus zijn definitieve vorm. Maar wij laten u graag al zien hoe u op een pragmatische manier uw (uitvoerende) medewerkers bewust kunt maken van explosierisico's.

Fokko van de Koppel

033 - 422 13 78, fk@kwa.nl

info



Pon Logistics

Duurzaam gezond werken met gevaarlijke stoffen

Pon Logistics heeft vele specialiteiten waarvan warehousing, services op de car terminal en het leveren van logistieke expertise de belangrijkste zijn. Pon werkt continu aan optimalisatie van logistieke processen en een belangrijke kernactiviteit is Value Added Logistics: het klantspecifiek aanpassen van voertuigen.

Pon Logistics heeft duurzaamheid en de balans tussen de drie P's, People, Planet, Profit, hoog in het vaandel staan. Voor wat betreft de P van People gaat het bij Pon om veilig en gezond werken. Uiteraard geldt dat ook voor het werken met gevaarlijke stoffen.

In samenwerking met KWA heeft Pon een systeem opgezet om de blootstelling aan gevaarlijke stoffen van haar medewerkers zo goed mogelijk te beheersen. Bij de ontwikkeling van dit systeem heeft Pon gebruikgemaakt van de inhoudelijke kennis

Duurzaamheidsverslag KWA en de impact bij onze klanten

Duurzaamheid is een steeds belangrijker onderwerp in de maatschappij. Efficiënt gebruik van grondstoffen en energie is urgent, gezien de klimaatverandering. KWA Bedrijfsadviseurs geeft bedrijven advies, waarbij onder andere deze onderwerpen centraal staan.

In 2017 zijn veel duurzame resultaten geboekt bij onze relaties of bij de planvorming daarvan. We deden projecten die direct gerelateerd waren aan duurzaamheid, zoals het opstellen van energiebesparingsplannen (EEP). Maar ook

indirect, zoals het inrichten van een proactieve veiligheidscultuur.

De specialistische adviezen van KWA zijn veelal gericht op de lange termijn, met een duurzame achtergrond. Daarin wordt

www.kwa.nl

KWA
bedrijfsadviseurs

Pon LOGISTICS

van KWA en de beoordelingsmethodiek van de webbased-tool Stoffenmanager. De informatie over gevaarlijke stoffen en ook andere kennis over veilig en gezond werken, wordt via een interne website gedeeld met haar medewerkers. Pon heeft ervoor gekozen zelf de lead te houden in dit proces en vraagt KWA ondersteuning bij meer specialistische vragen, zoals hoe om te gaan met CMR-stoffen* in opslag. Ook het borgen van de actualiteit van de aanwezige CMR-stoffen bij Pon wordt verzorgd door KWA.

Pon ziet extra scherp toe op het werken met CMR-stoffen en de bijbehorende verplichting te blijven zoeken naar alternatieven voor deze stoffen. Bij vervanging van een CMR-stof beoordeelt KWA het alternatief in de Stoffenmanager op de gezondheidseffecten voor de medewerkers die er mee werken.

Pon Logistics is tevreden over de huidige aanpak en verdeling van werkzaamheden en blijft, samen met KWA, werken aan een duurzaam veilige en gezonde werkomgeving voor haar medewerkers.

**CMR-stof: stof met Carcinogene, Mutagene en/of Reprotoxische eigenschappen*

Pieter Westers
033 - 422 13 67, pw@kwa.nl

info



COLUMN

Hoe maakt KWA duurzaamheid echt waar?

Duurzaamheid is hot. Je kunt er gewoon niet omheen: elke reclame-uiting staat bol van de begrippen duurzaam, groen, milieuvriendelijk, etc. Als je als bedrijf hier niet op de een of andere manier in meegaat, tel je blijkbaar niet meer mee. De vraag is natuurlijk wat 'men' onder duurzaamheid verstaat. Is het geen containerbegrip geworden? Iedereen heeft er de mond van vol, maar als je er goed op doorvraagt, zijn er totaal verschillende beelden en praten velen langs elkaar heen.

In die kakofonie komt de vraag naar duurzaamheid natuurlijk ook op ons af. Van ons als specialisten wordt een concreet antwoord verwacht, zowel voor de situatie van nu als voor overmorgen. Wat is dan ons antwoord?

We kunnen hoog opgeven van onze eigen duurzaamheidsacties, zoals onze zonnepanelen en de beperking van de milieubelasting van onze zakelijke kilometers (dat doen we dus ook in ons duurzaamheidsverslag). De echte impact zit echter in de adviezen die wij voor onze klanten opstellen. Daarmee kunnen we gezamenlijk het verschil maken en daar getuigen de verschillende verhalen in deze Kwadrant ook van.

Als KWA zijn we steeds op zoek naar de concrete en praktische invulling van duurzaamheid in de bedrijfsvoering. Zoals een klant het onlangs verwoordde: "Duurzaamheid oké, maar what's in it for me?" Onze boodschap is niet dat je als bedrijf zonder meer duurzaam moet zijn. Maar wel dat bedrijven keuzes moeten maken. En onze concreet uitgewerkte adviezen, met onderbouwing van duurzame keuzes en oplossingen, helpen hen daarbij. Zo zetten we gezamenlijk stappen naar een écht duurzame toekomst.

Directie KWA Bedrijfsadviseurs

André Lokhorst
033 - 422 13 23, al@kwa.nl
Robin Sinke
033 - 422 13 73, rjs@kwa.nl

rekening gehouden met (toekomstige) wet- en regelgeving en optimalisatie van een duurzame bedrijfsvoering. In ons eigen duurzaamheidsverslag lichten we twee projecten uit, waarvan er één ook in deze Kwadrant is opgenomen. Zoals eigenlijk alle artikelen concrete projecten en casestudies binnen het thema Duurzaamheid betreffen.

In ons duurzaamheidsverslag 2017 laten we ook onze eigen 'voetafdruk' zien. Onze interne duurzaamheidskwadanten zijn, in verhouding tot onze werkzaamheden voor bedrijven, in omvang en impact beperkt. Toch willen wij zelf actief bijdragen. Zo staat voor dit jaar het verduurzamen van ons kantoorpand op de agenda. Evenals het terugdringen van het aantal te rijden kilometers en het stimuleren van duurzaam gedrag van de eigen medewerkers.

In 2018 gaan we door met...

... het helpen van klanten met duurzame adviezen

- In compliance komen en blijven
- Veiliger maken werkomgeving
- CO₂-reductie strategie én implementatie
- Projecten realiseren

klanttevredenheid
8,2

Terugdringen woon-werk en zakelijke kilometers

Verduurzamen kantoorpand

Stimuleren duurzaam gedrag medewerkers

... deelname in het duurzaamheidsproject INDUCE op Europees niveau, waar gedragsverandering centraal staat

... het nemen van maatregelen om onze eigen footprint te verkleinen

INDUCE

zie ook <http://www.kwa.nl/duurzaamheidsverslag-kwa>

Concernbreed inzicht in energie-efficiency

Een grote onderneming moet elke vier jaar energieaudits uitvoeren volgens de Europese Energie-Efficiency Richtlijn (EED/EER). Het is echter niet altijd duidelijk voor welke activiteiten dit geldt en welke invulling vereist is.

KWA heeft inmiddels ervaring opgedaan met een aantal specifieke concernaudits, zoals voor tankstations en brandstofdepots, kantoren met laboratoria, producenten van machineonderdelen, metaalproducenten en de logistieke dienstverlening.

De Tijdelijke regeling implementatie artikelen 8 en 14 Richtlijn energie-efficiëntie, implementeert de EED in de Nederlandse wetgeving. Hierin staan globaal de vereisten van een energie-audit. In een door RVO.nl beschikbaar gesteld voorbeeldformat, met checklist, zijn verschillende onderdelen als verplichtend en/of als optioneel vermeld.

Voor concerns met meerdere activiteiten is het vervolgens niet altijd duidelijk hoe vorm te geven aan de energieaudits. Daarnaast leggen sommige omgevingsdiensten hun eigen accenten qua beoordeling.

Duidelijk en eenduidig

Het doel van een EED-energieaudit is inzicht krijgen in de energiestromen en de rendabele energiebesparende maatregelen. Dit geldt, in relevante gevallen, ook voor vervoersstromen en -maatregelen. KWA kiest voor een duidelijk plan van aanpak, gebaseerd op ervaring met energiebesparingsonderzoeken vanuit convenanten, de EED en het Activiteitenbesluit. Dit plan van aanpak vergt maatwerk, waarbij de uitvoering standaard

wordt getoetst aan bijvoorbeeld Erkende Maatregelenlijsten, eventueel MJA-sectorlijsten, Doelmatig Beheer en Onderhoud en Vervoersmanagement:

- het aantal vestigingen binnen het concern;
- de eigendomsvraag van het pand (gehuurd/eigendom);
- de activiteiten per locatie;
- de omvang van de jaarlijkse energieverbruiken.

Verslaglegging

Het concernverslag geeft een globaal beeld van de diverse activiteiten en hun omvang. Het is raadzaam om vervoersmanagement voor het gehele concern, alleen in het concernverslag op te nemen. Verdere detaillering van verbruiken, uitwerking van maatregelen en resultaten qua energie-efficiency, worden in de individuele energie-auditverslagen opgenomen, dus per vestiging.

Een concernverslag kan vervolgens als een preadvies aan een kernteam worden voorgelegd, voordat de stukken naar de lokale omgevingsdienst worden verzonden. Op deze wijze wordt een meer uniforme beoordeling van de plannen gegarandeerd.

Bart Simons
033 – 422 13 40, bs@kwa.nl

info

Introductie meldingsplicht

Erkende energiebesparende maatregelen

Bedrijven zijn verplicht om energiebesparende maatregelen te nemen die zich binnen vijf jaar terugverdienen. Hoewel deze eis al enkele jaren geleden is opgenomen in het Activiteitenbesluit, levert deze tot op heden niet voldoende energiebesparing op. Hierdoor dreigt achterstand voor Nederland op de beoogde energiebesparingsdoelstellingen.

De verplichte uitvoering van energiebesparende maatregelen geldt voor zogenaamde type A- en B-bedrijven, te weten:

- Middelgrote energieverbruiker: inrichting met een elektriciteitsverbruik in enig kalenderjaar van 50.000 kWh tot 200.000 kWh of een verbruik van aardgasequivalenten in enig kalenderjaar van 25.000 m³ tot 75.000 m³.

- Grootverbruikers van energie: inrichting met een elektriciteitsverbruik in enig kalenderjaar van minimaal 200.000 kWh of een jaarlijks gebruik van aardgasequivalenten van minimaal 75.000 m³.

Aanvullende verplichting

Om de doelstellingen toch te behalen, wil de Rijksoverheid artikel 2.15 uit het

Energiemanagement en -bewustwording essentieel voor de energietransitie

Onder meer de industrie en de overheid zitten op dit moment aan tafel om afspraken te maken over het terugdringen van de CO₂-emissie in 2030 met 49%. Er is geen zilveren kogel in de vorm van een energietechnologie, waarmee de industrie de vereiste klimaatdoelstellingen kan realiseren.

Een bedrijf moet op meerdere fronten in actie komen. Het draait namelijk niet alleen om techniek, het gedrag van de medewerkers en de organisatie zijn net zo belangrijk. Dat zijn de bouwstenen van het energiemangementsysteem van een bedrijf. Met die wetenschap ontwikkelde KWA de cursus ISO 50001 / Energiemanagement.

De deelnemers doen in één dag kennis op en oefenen om binnen hun eigen organisatie een praktisch energiemangementsysteem op te tuigen volgens een beproefde methodiek. Aan de hand van de 6-stappen compliancemetodiek, de verbeterde versie van de PDCA -cyclus, richten de deelnemers voor een modelbedrijf een energiemangementsysteem in. De combinatie van kennis aanbieden, deze kennis actief toepassen in praktijk- en groepsopdrachten én ervaringen met elkaar uitwisselen, houdt de deelnemers gedurende de hele dag actief betrokken.

Het afgelopen halfjaar heeft KWA al voor meer dan 30 industriële productiebedrijven de cursus ISO 50001 / Energiemanagement verzorgd. De deelnemers zijn werkzaam bij een grote variëteit aan sectoren: van de energie-intensieve industrie in het Rijnmondgebied tot voedingsmiddelenbedrijven uit heel Nederland. Vanwege het grote succes van deze bijeenkomsten staat de cursus ook in het najaar weer gepland (zie www.kwa.nl/bijeenkomsten).

KWA is partner van een Europees project (zie kader), waarin op maat gemaakte trainingen en instrumenten worden ontwikkeld voor een energiebewuste bedrijfscultuur. Met de kennis die we hier opdoen, actualiseren we ook onze ISO 50001-cursus.

Bas Oldenhof
033 – 422 13 41, bo@kwa.nl

info

De Agrofoodsector in Frankrijk, Duitsland, Spanje en Nederland staat centraal in het Europese project INDUCE. INDUCE wil meetbaar bijdragen aan het vergroten van energie-efficiëntie, door training en het opbouwen van competenties. Het ultieme doel is een energiebewuste bedrijfscultuur realiseren. ECN part of TNO, de Federatie Nederlandse Levensmiddelen Industrie (FNLI) en KWA vormen samen het projectteam voor Nederland. De Human Centered Design-aanpak vormt de kern van het project: interventies zijn maatwerk voor elk bedrijf en centraal staan de drijfveren van deelnemers en de organisatiecultuur. De belangrijkste rol van KWA in dit project is het verzorgen van de trainingen voor de Nederlandse Agrofood-bedrijven.



Activiteitenbesluit Milieubeheer als volgt aanpassen:

- Bedrijven krijgen een vierjaarlijkse meldplicht;
- Afwijken van de Erkende Maatregelenlijst, zoals opgenomen in bijlage 10 van de Activiteitenregeling, kan alleen onder voorwaarde van duidelijke motivatie waarom een toepasselijk erkende maatregel niet wordt toegepast;
- De rekenmethodiek, waarmee de erkende energiebesparende maatregelen zijn berekend, wordt verduidelijkt;
- Er komt een eenvoudig digitaal systeem voor registratie van de maatregelen;
- Er komen sancties voor bedrijven die geen of onvoldoende informatie aanleveren.

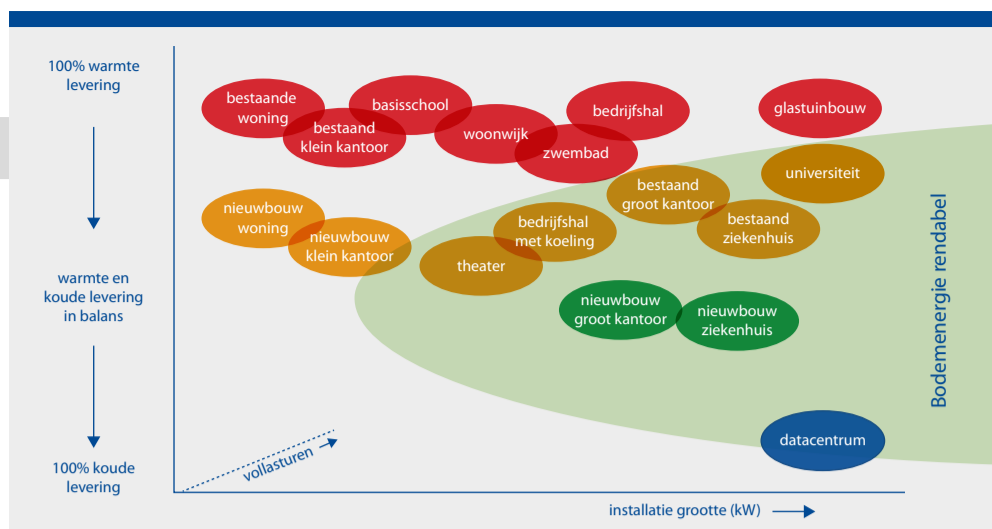
Deze aanpassingen hebben gevolgen voor naar schatting 100.000 bedrijven in Nederland.

Nu al een begin maken

De aanvullende verplichting gaat in op 1 juli 2019, maar de Rijksoverheid roept bedrijven op om nu reeds maatregelen te melden. Daarnaast werkt de Rijksoverheid hard aan het vaststellen van erkende energiebesparende maatregelen voor alle sectoren, welke worden verwacht vanaf 1 januari 2019. De meldingsplicht voert, samen met bijvoorbeeld de aankomende label C-verplichting voor kantoren vanaf 2023 en mogelijk label A in 2030, de druk op voor bedrijven. Zij moeten meer na gaan denken over hun langetermijn energiestrategie. Wij raden bedrijven aan om hier zo snel mogelijk mee te starten, om dure, ad hoc-investeringen zoveel mogelijk te voorkomen.

Marlies Huijbers
033 – 422 13 76, mhu@kwa.nl
Wobbe van den Kieboom
033 – 422 13 42, wki@kwa.nl

info



Bodemenergie rendabel?

Extra maatregelen zijn nodig om gebruikers sneller en vaker te laten kiezen voor duurzame energie, staat beschreven in het Energieakkoord. Om dit proces te stimuleren en te versnellen, zijn vijf Versnellingstafels samengesteld, waarin bedrijven, brancheorganisaties en overheid (EZK en RVO.nl) de handen ineen slaan om met concrete projecten een versnelling naar meer hernieuwbare energie te realiseren.

In opdracht van de Versnellingstafel 'Decentrale warmte' voerde KWA een studie uit naar de 'onrendabele top' van bodemenergiesystemen in verschillende marktsegmenten.

Kader en onderzoeksvraag

De Versnellingstafel 'Decentrale warmte' heeft de opdracht om het aandeel bodemenergie (warmte en koude) aanzienlijk te verhogen. De Versnellingstafel constateerde dat de financiering van bodemenergiesystemen één van de knelpunten vormt. De investering

in een bodemenergiesysteem is relatief hoog, vergeleken met andere duurzame technieken, terwijl de gebruikskosten laag zijn. Subsidiereregelingen, zoals de momenteel beschikbare ISDE-regeling en de EIA, kunnen helpen om de toepassing van bodemenergiesystemen te stimuleren, maar deze hebben momenteel maar een klein bereik.

De Versnellingstafel stelde KWA de volgende onderzoeksvragen: "Is er een

onrendabele top bij bodemenergiesystemen, en zo ja, in welke marktsegmenten?" De resultaten van de studie gebruikt de Versnellingstafel mogelijk voor vormgeven van een subsidieregeling voor bodemenergiesystemen.

Berekeningsmethode onrendabele top bodemenergie

Voor bepaling van de onrendabele top van duurzame technieken bestaat een berekeningsmethode, die ECN ook hanteert bij de subsidieregeling SDE+. De berekeningsmethode bepaalt de productiekosten van hernieuwbare energie, zoals windenergie, zonne-energie, geothermie of biomassa. ECN heeft KWA een uitgebreide toelichting gegeven op de methode. Daarna heeft KWA de methode geschikt gemaakt voor bodemenergiesystemen, waarbij de productie van koude en de inkoop van elektriciteit voor de warmtepomp en regeneratievoorziening zijn meegenomen. De SPF-factor van het bodemenergiesysteem (Seasonal Performance Factor) blijkt hierbij een praktisch bruikbare parameter. Gebruikmakend van alle kennis en ervaring met de bestaande berekeningsmethode, zijn verschillende situaties doorgerekend.

Onrendabele top bodemenergie in verschillende marktsegmenten

Uit de studie van KWA blijkt dat er een onrendabele top aanwezig is bij bodemenergiesystemen voor kleine gebouwen met alléén warmtevraag, zoals woningen, kleine

(bestaande) kantoorgebouwen, basisscholen en zwembaden. Bij grotere gebouwen, waarbij de warmte- en koudevraag meer in balans is, blijkt bodemenergie financieel rendabel zonder subsidie en is géén onrendabele top aanwezig. Voorbeelden zijn grote (nieuwbouw) kantoren en ziekenhuizen. Op basis van de uitgevoerde berekeningen blijkt dat de onrendabele top van bodemenergiesystemen in dezelfde orde grootte ligt als van andere technieken voor duurzame warmte.

In bijgaand figuur staat een indicatieve weergave van rendabele (het groene gebied) en onrendabele bodemenergiesystemen (de onrendabele top). Met de uitgevoerde studie kan per systeem worden berekend of er sprake is van een rendabel of onrendabel systeem. En kan daarmee als basis dienen voor een eventuele subsidiemogelijkheid voor financieel onrendabele bodemenergiesystemen. De Versnellingstafel 'Decentrale warmte' zal de resultaten van het rapport samen met EZK bespreken en bekijken of er mogelijkheden zijn om de onrendabele top te verkleinen. Dit geldt niet alleen voor de bodemenergiesystemen, maar ook voor de andere duurzame warmtetechnieken in de Mkb-sector.

Marette Zwamborn
033 - 422 13 62, mhz@kwa.nl
Ad van Bokhoven
033 - 422 13 60, agb@kwa.nl

info

Nieuwe emissie-eisen NO_x... en nu?

De regelgeving voor indirecte stookinstallaties is verscherpt ten aanzien van, onder andere, de emissie-eisen. Zo geldt bijvoorbeeld voor een aardgasinstallatie (>1 MWth) een maximum van 80 mg/Nm³.

Weet u of uw installatie voldoet? Zo nee, laat dit dan uitzoeken door KWA. Een eventuele overschrijding van de emissie-eisen is op te lossen door aanvraag van maatwerk of nabehandeling van de emissie.

De nieuwe NO_x-emissie-eisen zijn geïntroduceerd door de Europese Richtlijn (EU) 2015/2193, emissiebeperkingen van verontreinigende stoffen in de lucht door middelgrote stookinstallaties. Deze richtlijn heeft als doel de emissies van middelgrote stookinstallaties te beperken en is opgenomen in het Activiteitenbesluit milieubeheer en de onderliggende regeling (hierna Activiteitenbesluit). Het gevolg is dat nu alle middelgrote (>1 MWth), indirect gestookte installaties (zoals procesfornuizen, drogers en ovens) emissie-eisen krijgen opgelegd. Emissie-eisen voor ketels, zuiger-motoren en gasturbines waren al onderdeel van het Activiteitenbesluit.

De aanvullende emissie-eisen kunnen nogal wat impact hebben op uw stookinstallatie.

Nieuwe eisen

De nieuwe emissie-eisen gelden voor alle middelgrote, direct én indirect gestookte stookinstallaties, voor standaard brandstoffen én vergunningplichtige brandstoffen. Voor bepaalde stookinstallaties is het aanvragen van maatwerk mogelijk, waarmee kan worden afgeweken van de emissiegrenswaarden. Een voorbeeld staat in bovenstaande tabel, waarin de emissiegrenswaarde is opgegeven en tussen haakjes de maximale toegestane emissie bij maatwerk. Bepaling van de emissiewaarde als maatwerk, wordt in overleg met het bevoegd gezag vastgesteld. Dit leidt naar verwachting dikwijls tot verschil van inzicht wat wel en niet acceptabel is. Voor het vaststellen van dit maatwerk is geen procedure opgenomen in het Activiteitenbesluit.

Metten en rapporteren

Naast de nieuwe emissie-eisen, geldt vanaf 2030 een driejaarlijkse meetverplichting van de emissies voor alle bestaande stookinstallaties tussen de 1 MW en 5 MW.

Emissie-eisen voor indirecte stookinstallatie anders dan een ketelinstallatie, zuigermotor, gasturbine of installatie voor de regeneratie van glycol, met een nominaal thermisch ingangsvermogen van 1 MWth of meer.

Brandstof/vermogen	Stikstofoxiden (NO _x) (mg/Nm ³)	Zwavel dioxide (SO ₂) (mg/Nm ³)	Totaal stof (mg/Nm ³)
Brandstof in vloeibare vorm, met uitzondering van biomassa	120 (200)	200	5 (20)
Biomassa, <5 MWth of minder	275 (650)	200	20
Biomassa, >5 MWth	145 (650)	200	5
Vergistingsgas	80 (250)	100	-
Aardgas	80 (200)	-	-
Propaangas, Butaangas	140 (250)	-	-

Voor installaties tussen de 5 MW en 20 MW moet dit al vanaf 2025. Voor bestaande installaties groter dan 20 MW is een jaarlijkse meting verplicht vanaf 2025. Naast de stoffen waarvoor emissiegrenswaarden gelden, moet ook koolmonoxide (CO) worden gemeten als indicatie van een volledige verbranding. Deze metingen werden al uitgevoerd, maar moeten nu verplicht worden geregistreerd en vastgelegd in keuringsrapporten. Over het algemeen moet meer informatie over de stookinstallaties worden geregistreerd en vastgelegd in keuringsrapporten.

Alle verplichte registraties en keuringsrapporten worden in het SCIOS-afmeldsysteem opgenomen. Daardoor is de informatie over de stookinstallaties beter inzichtelijk voor het bevoegd gezag. Deze informatie komt, met uitzondering van de

emissiegegevens, ook openbaar beschikbaar op de website van Infomil.

Een DeNO_x-installatie?

De nieuwe NO_x-emissie-eis voor een indirect gestookte aardgasinstallatie zal in veel gevallen kritisch zijn en maatwerk is niet zonder meer mogelijk. Een nabehandeling van de emissie, zoals een DeNO_x-installatie, kan dan uitkomst bieden. Dergelijke nabehandelingsinstallaties zijn echter kostbaar, dus is het raadzaam KWA in te schakelen: wij kijken wat de wijzigingen voor uw bedrijf betekenen en hoe de gevolgen tot een minimum beperkt blijven.

Fons Heuven
033 - 422 13 37, ajh@kwa.nl
Marlies Huijbers
033 - 422 13 76, mhu@kwa.nl

info

De nieuwe NEN-ISO 45001, een paar highlights

Al in 2013 werd besloten de norm OHSAS 18001 voor Arbomanagement te gaan herzien en om te zetten in een ISO-norm. Vijf jaar later, in maart 2018, is het dan eindelijk zo ver: de publicatie van de NEN-ISO 45001 (hierna ISO 45001) als definitieve norm. Deze norm sluit aan bij de High Level Structure (HLS) voor managementsystemen.

Doel

Het invoeren van een G&VW-managementsysteem heeft meerdere doelen:

- De organisatie wordt in staat gesteld veilige en gezonde werkplekken te creëren;
- De organisatie voorkomt zo werkgerelateerd letsel en gezondheidsproblemen;
- De organisatie verbetert continu haar prestaties op arbogebied.

Wijzigingen

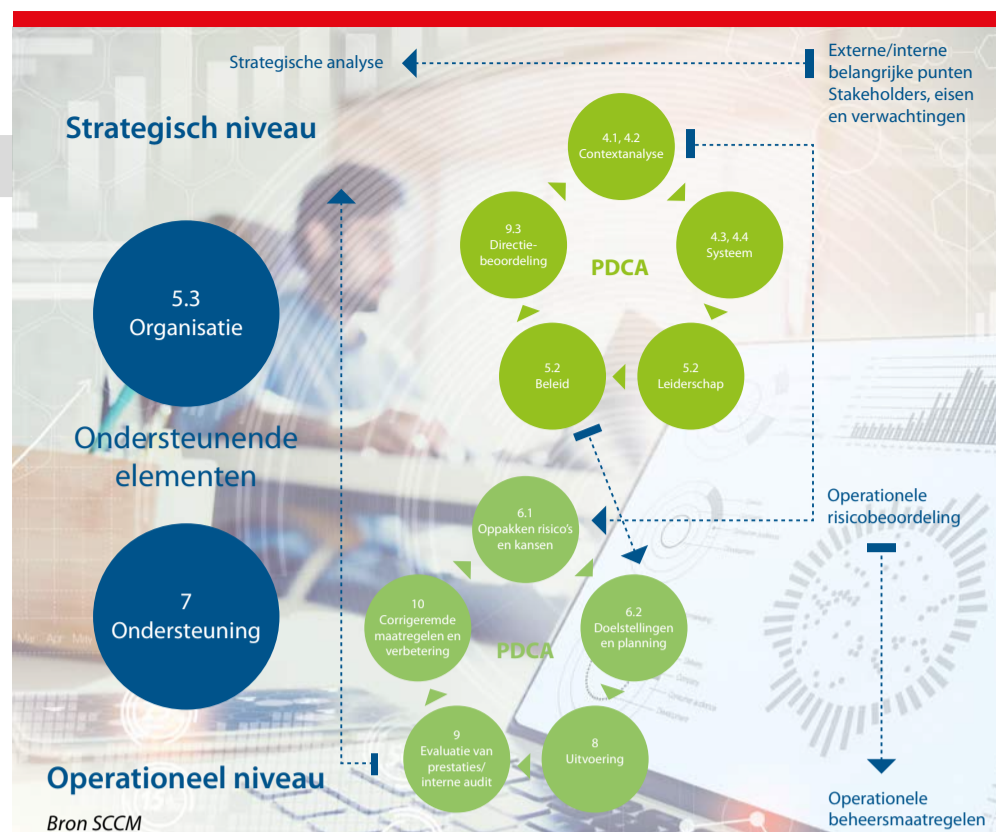
Het woord Arbomanagement (wat staat voor arbeidsomstandigheden) is vervangen door de term G&VW (Gezond & Veilig Werken). De reden hiervoor is dat dit beter de lading dekt. Ook heeft gezond werken steeds meer aandacht gekregen.

Daarnaast is een tweede strategische PDCA-cirkel (Plan-Do-Check-Act-cirkel) toegevoegd, zodat het management en KAM-afdelingen meer geïntegreerd moeten gaan werken.

Een paar highlights

De vervanging van OHSAS 18001 door de ISO 45001 heeft geleid tot diverse wijzigingen, zoals het toevoegen van een nieuw aspect in de norm: Context van de organisatie. Dit aspect eist dat een bedrijf in kaart moet hebben wie de stakeholders zijn. Daarnaast moet het bedrijf weten wat belangrijke interne en externe punten zijn (met andere woorden issues intern en extern, met name op de langere termijn), die van invloed kunnen zijn op het managementsysteem. Dit kan in kaart worden gebracht door bijvoorbeeld een SWOT-analyse uit te voeren, in samenhang met een stakeholdersregister.

Bijvoorbeeld: een groeiend productiebedrijf heeft productiemedewerkers (= stakeholder) met een hoog ziektepercentage en een relatief hoge gemiddelde leeftijd (= interne issues). De arbeidsmarkt is krap (= extern issue). Op de langere termijn vormt dit issue een risico voor het bedrijf. Hier zijn maatregelen nodig/vereist.



Een andere wijziging betreft het maken van onderscheid tussen inhuur van aannemers (inkoop van een dienst) en uitbesteding van functies en processen. Bij inkoop (inhuur) in relatie tot het G&VW-managementsysteem gaat het om het beheersen van de mogelijke gevolgen van ingekochte goederen of installaties en diensten op de G&VW-prestaties.

Wanneer bijvoorbeeld chemicaliën worden ingekocht, moet het beoordelingsproces zo zijn ingericht dat een bedrijf aan wet- en regelgeving voldoet. Dit moet ook voorkomen dat een bedrijf niet ongemerkt schadelijke CMR-stoffen in huis haalt.

Verder moet bij het inschakelen van aannemers (alle partijen die op locatie werkzaamheden uitvoeren) worden gecheckt of het personeel voldoende is opgeleid. Een bedrijf moet nagaan of de aannemer zich aan de huisregels houdt.

Hoe is het toezicht op de ingekochte dienst (lees werknemers) geregeld? Het bedrijf blijft namelijk verantwoordelijk.

Wanneer processen en functies uitbesteed worden, is er ook een bepaalde mate van verantwoordelijkheid voor deze medewerkers in relatie tot hun veiligheid en gezondheid. Het bedrijf moet de mate van controle over uitbestede functies of processen vaststellen op basis van een aantal factoren.

Hoe gaat u over van OHSAS 18001 naar ISO 45001?

Onze adviseurs verzorgen trainingen in samenwerking met de NEN, maar ook intercompany-trainingen zijn mogelijk. Daarnaast bieden zij ondersteuning bij implementatietrajecten en Gap-analyses.

Jildou de Jong
033 - 422 13 64, jjo@kwa.nl

info

HLS-implementatie geeft frisse wind

KWA Bedrijfsadviseurs heeft verschillende bedrijven geholpen bij de transitie van hun managementsysteem naar de High Level Structure (HLS). De ondersteuning bestond uit een gap-analyse en een begeleidingstraject voor de implementatie. Bij die implementatie werd zoveel mogelijk gebruik gemaakt van zelfwerkzaamheid door de bedrijven. Daar waar nieuwe kennis nodig was, heeft KWA deze ingebracht.

De meeste bedrijven beschikken reeds over een gecertificeerd managementsysteem. Voor de transitie naar de nieuwe HLS-normen was het allereerst nodig vast te stellen wat al aanwezig was. KWA gebruikte een snelle, maar diepgaande gap-analyse. Op basis van deze analyse stelden wij een plan van aanpak op. De implementatie van het plan van aanpak betekent het opstellen en inrichten van nieuwe onderdelen van het managementsysteem. In de visie van KWA kan de gebruiker dit het beste zelf doen. Wij hebben dit proces bij een aantal klanten begeleid.

Praktijkervaringen

Bart Simons en Erik Bleichrodt hebben Cargill Cocoa, producent van cacao-producten in de Zaanstreek, geholpen met het wegwerken van achterstallig onderhoud aan het managementsysteem. Daarnaast hebben deze KWA-adviseurs in een workshop met het managementteam, kennis ingebracht over context- en stakeholderanalyse. Het aanvullen van ontbrekende systeemdocumenten is deels door Bart, deels door medewerkers van Cargill uitgevoerd.

Erik Bleichrodt heeft voor Vlisco in Helmond,

bekend van kleurrijke, bedrukte stoffen voor kleding, een projectplan gemaakt, op basis van de gap-analyse. Daarbij gaf hij voorlichting aan de medewerkers van de HSE-afdeling over de projectaanpak. Uiteindelijk heeft adviseur Pim Verhulst bij de uitvoering bijstand verleend.

TenCate Thiolon, fabrikant van kunstgras, is uitvoerig doorgelicht. Met de resultaten van de gap-analyse is een uitgebreid plan van aanpak opgesteld, dat bestond uit kleine, 'hapklare' brokken. Deze zijn in de organisatie toebedeeld aan de verantwoordelijke functionarissen, die de benodigde maatregelen hebben uitgevoerd. De coördinatie werd bij TenCate intern opgepakt en Erik Bleichrodt ondersteunde de coördinator met normkennis en adviezen over de uitvoering.

Bij een groot chemie- en voedingsmiddelenbedrijf volstond een gap-analyse. Intern bleek men prima in staat de maatregelen zelf uit te voeren. Door de procesbegeleiding te laten aansluiten bij het vermogen van de organisatie, werd een succesvolle implementatie bereikt en daarmee een soepele transitie.

Ontwikkelingen van de ISO-normen volgen de ontwikkelingen van uitdagingen waar bedrijven voor staan.

Het wordt steeds belangrijker om voor meer onderwerpen en stakeholders te voldoen aan wensen en verwachtingen en aan te kunnen tonen dat zaken op orde zijn en prestaties continu verbeteren. Strategie en operatie moeten meer gericht worden op relevante ontwikkelingen vanuit dit spel en een duidelijke verbinding vinden. De verbinding is de plek waar het management en de KAM-functionaris een grote rol spelen. Organisaties die dit spel en die verbinding goed beheersen, zijn verzekerd van duurzaam succes. KWA helpt zowel de KAM-functionaris als het management deze verbinding te maken zodat de nieuwe HLS-normen daadwerkelijk voor uw bedrijfsvoering van toegevoegde waarde zijn.

Erik Bleichrodt
033 - 422 13 90, ebl@kwa.nl
Linda Gentner
033 - 422 13 72, lge@kwa.nl

info



Beter milieurendement stevig onderbouwd

Minder wateroverlast, een betere samenstelling van geloosd afvalwater, beperking van het energieverlies en onderhoud aan vloeistofdichte voorzieningen, zijn concrete aandachtspunten voor een door KWA ondersteund zuivelbedrijf.

Waar voorheen knelpunten vooral ad-hoc werden opgelost, is nu gekozen voor een gedegen onderzoek om de meest optimale

aanpak te selecteren. De vergunningszaken qua lozing zijn inmiddels onder controle. KWA gaat het zuivelbedrijf nu helpen om

meer inzicht te krijgen in de operationele verbetermogelijkheden.

De investerings- en onderhoudskosten bij aanpassingen zijn daarbij belangrijk voor het bedrijf, maar niet persé doorslaggevend. De productveiligheid is het belangrijkste. Ook het behalen van de milieudoelstellingen is een voornaam speerpunt. Een krappe hydraulische capaciteit van het bedrijfsriool en de eigen waterzuivering, mogen de productie immers niet in gevaar brengen. Verdere optimalisatie van de eigen fysisch-chemische waterzuivering moet daarnaast leiden tot de lozing van afvalwater met minder vervuiling op het gemeenteriool.

Inzicht

De plannen tot verbetering van het bedrijfsriool en de afvalwaterzuivering bestaan al langere tijd, maar alle benodigde invloedsfactoren zijn nog niet geheel in kaart. KWA gaat, onder andere, (de variatie in) het hydraulische verloop, de temperatuur en de chemische samenstelling van het procesafvalwater onderzoeken in de huidige lozingsituatie. Vanwege de wisselende omstandigheden binnen de productie, worden hiervoor enkele weken uitgetrokken.

Onderzoek

In de periode van meten, bemonsteren en analyseren voert KWA proeven uit, gericht op het verminderen van de vuilvracht van het geloosde afvalwater. Op basis van ervaring, de BBT-technieken voor dit type afvalwater en eerdere proeven, is KWA ervan overtuigd dat optimalisatie van de afvalwaterzuivering mogelijk is. De proeven dienen daarmee vooral voor het verkrijgen van inzicht in de efficiency en fluctuaties.

Onderbouwde acties

De diverse metingen en onderzoeken worden vervolgens gekoppeld tot één actieplan. Dit eindrapport vormt een overzichtelijke onderbouwing van de gemaakte keuzes, inclusief aspecten als milieurendement en investerings- en operationele kosten. Het onderzoek vormt daarmee niet alleen een basis voor de investeringsaanvraag, maar draagt bij aan aansluiting tussen alle te ondernemen acties. Uiteindelijk gaat het bedrijf zo optimaal investeren om de milieudoelstellingen te realiseren.

Rob Schoon

033 – 422 13 59, rs@kwa.nl

info

Werk aan de winkel of is alles op orde?

Vul de Zelfevaluatie Compliancemanagement in!

Steeds meer organisaties willen duurzaam en maatschappelijk verantwoord ondernemen. Dit begint met een goed georganiseerde naleving van wet- en regelgeving. En zelf vastgestelde interne gedragscodes. Compliancemanagement staat daardoor steeds meer in de belangstelling binnen organisaties. Ook binnen uw organisatie?

Wij helpen u graag bij het gestructureerd implementeren van compliancemanagement in uw organisatie. En daarmee de bedrijfsrisico's te verminderen op het gebied van veiligheid, bedrijfscontinuïteit en imago.

Hoe? Door u inzicht te geven in de structuur van compliance in uw organisatie.

We hebben hiervoor een scan ontwikkeld: de Zelfevaluatie Compliancemanagement*. Deze zelfevaluatie bestaat uit een vragenlijst. Op basis van uw antwoorden, geven wij u inzicht én een plan van aanpak op hoofdlijnen om op het gewenste niveau van compliancemanagement te komen. Uiteraard afgestemd op uw organisatie.

Deze scan is kosteloos aan te vragen via: www.kwa.nl/zelfevaluatie-compliancemanagement/



* Deze scan van uw compliancemanagementsysteem is gebaseerd op de 'nieuwe' ISO-normen volgens de High Level Structure (HLS), zoals ISO 9001:2015 en ISO 14001:2015.

Jan van Pelt

033 – 422 13 81, jvp@kwa.nl

info

Duurzame ondersteuning voor KAM-manager Geen kopzorgen meer over compliance

In april vond de gebruikersmiddag van Makeonline plaats. Met ruim 25 man aan tafel, zowel 'doorgewinterde' klanten, die al jaren de tool gebruiken, als klanten die net met de tool zijn gestart, duiken we in Makeonline.

Bedrijven uit verschillende branches, die allemaal met hetzelfde onderwerp bezig zijn: het in compliance zijn en blijven.

Een onderwerp dat bij steeds meer bedrijven prioriteit krijgt, maar zonder hulp geen gemakkelijke opgave is. Dat blijkt ook uit het groeiend aantal bedrijven dat van de dienst

Makeonline gebruikmaakt. KWA helpt meer dan 250 bedrijven met het faciliteren en automatiseren van hun complianceproces, om zo het werk van de KAM-manager efficiënter te maken. De belangrijkste reden dat klanten tijd vrijmaken voor deze middag, is het horen van praktijkervaringen van

andere gebruikers. Om te horen hoe anderen Makeonline gebruiken en zo inspiratie op te doen voor het eigen bedrijf. Ook nu ontstonden weer leuke gesprekken en discussies, bijvoorbeeld over waar je als KAM-manager moet beginnen in het woud van regelgeving. We vingden een flard op van een gesprek en hoorden hoe een KAM-manager vertelde dat hij Makeonline een prettig naslagwerk vond voor wijzigingen in wet- en regelgeving. Hij gebruikt Makeonline als trigger om dingen vroegtijdig in gang te zetten. Zijn bedrijf wordt nu eigenlijk nooit meer verrast door de wetgeving. De ander beaamde dat en noemde ook nog dat hij erg blij was met het regelmatige contact met KWA. "Door issues met asbest had ik de updates in wetswijzigingen links laten liggen. Tijdens het telefoontje kreeg ik de belangrijkste zaken voor ons nog eens uitgelegd. Daar was ik

heel blij mee, gelijk een goed gevoel dat alles nog goed geregeld is."

Compliance is voldoen aan wet- en regelgeving, maar in de praktijk is het meer dan dat. Je moet niet alleen de wetten, regels en normen naleven. Je moet er ook aantoonbaar en intensiever naar handelen. Compliance verandert van 'trust me', 'show me' naar 'prove me'. Makeonline speelt daar op in en ondersteunt bedrijven in dit uitdagende proces. Met inhoudelijke informatie, een praktische online softwaretool én de juiste begeleiding.



Jan-Carel Nieuwland

033 – 422 13 92, jcn@kwa.nl

info

Delen van kennis zit in de genen

Klanten helpen staat bij iedere KWA-adviseur altijd voorop: kennis delen 'on the job' en uw mensen opleiden. Zo bouwen wij langdurige klantrelaties op, waar we veel waarde aan hechten.

Omdat we dit belangrijk vinden, delen we onze kennis op veel meer manieren. Voor onze klanten, maar ook voor andere bedrijven, organiseren we met regelmaat gratis informatiebijeenkomsten en betaalde, verdiepende cursussen. Daarnaast faciliteren we drie toonaangevende informatienetwerk-groepen.

Wilt u als eerste de nieuwste bijeenkomsten 1x per maand in uw e-mail ontvangen? Meld u aan door een mail te sturen naar: bedrijfskursus@kwa.nl.

"Plezierig om met vakgenoten te sparren over complexe onderwerpen"

Wilt u ook bijblijven op uw vakgebied? Netwerken met collega's uit verschillende branches en uiteenlopende bedrijven? Kennis, inzichten en ervaringen uitwisselen? Profiteren van de kennis van ervaren KWA bedrijfsadviseurs? Kom dan kosteloos kennismaken tijdens de eerstvolgende bijeenkomst van de groep die het beste bij u past. Neem hiervoor contact op met het secretariaat of kijk op de website voor meer informatie.

KAM contactgroep, voor coördinatoren werkzaam in kwaliteit-, arbo- en milieufuncties.

Eerstvolgende bijeenkomst:

9 oktober 2018
www.kamcontact.nl
secretariaat@kamcontact.nl



Brzo werkgroep, voor veiligheidsmanagers en EHS-managers werkzaam binnen Brzo-bedrijven.

Eerstvolgende bijeenkomst:

6 november 2018
www.brzowerkgroep.nl
secretariaat@brzowerkgroep.nl



Productiewerkgroep procesindustrie, voor plantmanagers en operations managers.

Eerstvolgende bijeenkomst:

13 november 2018
www.pwgp.nl
secretariaat@pwgp.nl



BIJEENKOMSTEN 2018

JUNI 2018	Thema
26 juni	Bodemenergie kosteneffectief
28 juni	PGS 31 Overige gevaarlijke vloeistoffen: opslag in ondergrondse en bovengrondse tankinstallaties
JULI 2018	Thema
3 juli	Blootstelling aan gevaarlijke stoffen
SEPTEMBER 2018	Thema
11 september	Eenvoudig voldoen aan het Activiteitenbesluit
12 september / 19 september	ATEX: hoe houden we ATEX praktisch?
18 september + 2 oktober	ISO 45001: Arbomanagement in de praktijk, i.s.m. NEN
25 september / 27 september	Asbest in de industrie
27 september / 4 oktober	Omgevingswet
OKTOBER 2018	Thema
4 oktober	Koudetechniek en warmtepompen
4 oktober	Omgevingswet
8 oktober / 10 oktober	ISO 50001 / Energiemanagement
9 oktober / 11 oktober	Procesoptimalisatie met Lean6Sigma
29 oktober	Stoom en aanverwante aspecten
NOVEMBER 2017	Thema
1 + 15 november	ISO 45001: Arbomanagement in de praktijk, i.s.m. NEN
1 + 8 november	Milieucoördinator (voor de milieucoördinator met 1 à 2 jaar ervaring)
12 november	PGS 15
29 november	CROW-publicatie 400 - Werken in verontreinigde bodem

Kijk voor een volledig overzicht op www.kwa.nl/bijeenkomsten

Even voorstellen

Voor onze vacatures kijkt u op www.kwa.nl.

Wouter Zijlstra

"Hoe kun je als bedrijf je medewerkers in positieve zin verbazen? Vraag het KWA! De open cultuur, oog voor de klant, oog voor de werknemer... geen mooie woorden, maar een passie met inhoud."



Adviseur Procestechniek en Energie

- Procesautomatisering (levensmiddelen)industrie
 - Data-analyse en monitoring processen
 - Conceptueel ontwerp en haalbaarheidsstudies
- Vorige werkgever: VSI

Monique Oostvogels

"KWA is voor mij een ideaal bedrijf; niet te groot en niet te klein, lekker informeel, maar ook zeer professioneel en vakkundig."



Adviseur Milieu

- Vergunningen (Wabo en Waterwet)
 - Compliance vraagstukken
 - Milieuzorg
 - Milieujaarverslagen
- Vorige werkgever: Arcadis

Anneké Slenters

"Echt een verademing om nu te werken in een team van professionals met één gezamenlijk doel: zorgen dat de klant de best mogelijke ondersteuning krijgt."



KAM-adviseur

- Hands-on ondersteuning bij KAM-managementsystemen
 - Met LEAN-tools kwaliteitstelsysteem inrichten
 - Praktische oplossingen ontwikkelen en implementeren op QHSE-gebied
- Vorige werkgever: BAM Infra NL

Frank Waenink

"KWA Bedrijfsadviseurs biedt een prettige werkomgeving met volop ruimte voor eigen initiatief!"



Adviseur Procestechniek en Energie

- Procestechniek (levensmiddelen)industrie
 - Energiebesparing en -management
 - Duurzame Energieopwekking en Warmtenetten
- Vorige werkgever: Greenvis Energy Solutions

Walter Ijbema

"Ik zoek werk bij een platte, praktische, klantgerichte en dynamische organisatie. Nou, dat heb ik gevonden bij KWA. Heb het hier uitstekend naar mijn zin."



Adviseur Asbest / KAM-management

- Milieumanagementsystemen
 - Identificeren van milieurisico's, het opstellen en implementeren van verbeter- en beheerssystemen
 - Asbestbeheersplannen
- Vorige werkgever: Vitens

Gerard Oude Wesselink

"Een open cultuur, flexibel en pragmatisch, een bijdrage leveren aan toekomstbestendige oplossingen met leuke collega's, zoek je dat? KWA, look no further!"



Adviseur Procestechniek

- Batchprocessen in de chemische industrie
 - Commissioning
 - Projectdefinitie en conceptueel ontwerp
 - Troubleshooting en procesoptimalisatie
- Vorige werkgever: Hexion